



中津 耶馬溪

観光ガイド



中津を
知る

自然・歴史

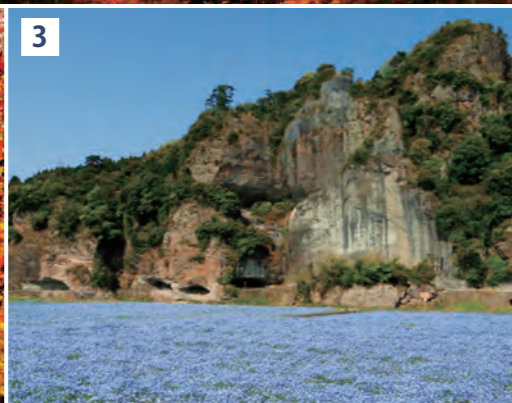
中津市

自然

歴史



見渡す限り紅葉と
岩峰群が広がる耶馬溪観光の目玉スポット



中津を知る

自然・歴史



1 深耶馬溪(一目八景)

一度に8つの奇岩を一望できることから名づけられた、耶馬溪を代表する景勝地。展望台からは360°の絶景を楽しむ。深緑・紅葉・雪景色と一年を通して様々な景色が見られる。

2 御霊もみじ

御霊神社の参道にある穴場の紅葉スポット。モミジやイチヨウのトンネルを抜け、色とりどりの落ち葉で敷き詰められた参道を歩くことができる。

3 競秀峰

約1kmにわたりそびえたつ岩峰で、8つの峰が競い合うように連なるためこの名が付いた。4月中旬～5月初旬にかけてはネモフィラの花が咲き、周囲が青く染まる。

4 猿飛千壺峡

山猿が岩から岩へと飛び回っていたことから名づけられた渓谷。上流は国の天然記念物に指定されている。川沿いには約1.5kmの遊歩道もあり、川のせせらぎを聞き、新緑や紅葉を眺めながら散歩できる。

5 福沢諭吉旧居

日本の紙幣の肖像となっている福澤諭吉が幼少期を過ごした家です。彼は日本を代表する教育者であり、多くの偉人に影響を与えました。

6 合元寺

赤壁寺の異名を持つ寺。黒田官兵衛に敵対した地元豪族の家臣が誅殺された時の血が門前の白壁につき、何度塗り替えても血痕が浮き出してしまうため、赤く塗り替えたといわれています。

7 中津城(奥平家歴史資料館)

豊臣秀吉の天下統一を支えた黒田官兵衛が1588年に中津川の河口に築いた城。現在、天守閣内部は奥平家歴史資料館として、奥平家歴代藩主の遺物・資料を公開。水門から海水が入って潮の干満で水が増減する水城でもある。

8 青の洞門

競秀峰の裾に位置する全長342mのトンネルです。当時難所だった道を安全に通ることができるようにと、江戸時代の僧・禅海がノミと槌で掘り続けて約30年の歳月をかけ完成させた。

9 羅漢寺

645年に山上に開かれた歴史ある寺。山の中腹に山門や本堂などがあり、洞窟内にたずむ五百羅漢像や、千体地蔵など3,000体以上もの石仏が安置されている。山上の本堂まで徒歩で参拝するのも良いが、紅葉を眺めながらリフトで登るのもおすすめ。

耶馬溪の見ごろカレンダー

新緑時期 5月上旬～
紅葉時期 11月上旬～下旬





左に拡大図
Magnified view on the left
왼쪽에 확대 지도

- 凡例
- 有料区間 無料区間 高速道路 自動車専用道路
 - 観光施設 ランドマーク 花・紅葉の名所
 - 温泉 名水 道の駅
 - キャンプ場 観光案内所

中津市までのアクセス

方向	出発地	ルート	所要時間
福岡市方面から	福岡空港	福岡市営地下鉄 → JR博多駅 → 特急ソニック	約5分 / 約60分
	福岡空港	自動車 東九州自動車道、中津日田道路などを利用	約120分 ※一部有料区間を通ります。
大分市方面から	大分空港	東北快速リムジンバス「ノースライナー」	約90分
	大分空港	空港特急バス「エアライナー」 → JR別府駅 → 特急ソニック	約45分 / 特急ソニックで約40分
	大分空港	自動車 大分空港道路、東九州自動車道、中津日田道路などを利用	約70分 ※一部有料区間を通ります。
	大分駅	特急ソニック	約45分



1 : 138,000

この地図の作成に当たっては、国土地理院長の承認を得て、同院発行の2万5千分の1地形図、20万分の1地勢図を使用したものである。
(承認番号 平28九使、第11号)



郷土料理



中津を感じる 遊び方のススメ!



体験 & イベント



温泉



中津のおみやげ



中津和傘
武士の内職にもなっていた中津の和傘作り。昔ながらの和傘の他、新しいデザインの和傘や和傘をアレンジした行燈(あんどん)もある。



蛤志る古
ハマグリ(ハマグリ)の形をした最中のおしるこ。お湯を注ぐと最中から紅白の千鳥が浮かび上がる。



耶馬美人
中津市にある酒蔵にて全て手造りで製造される焼酎。耶馬美人には麦・米の2種類の味があるが、特に米からつくる純米本格焼酎は「ライスブランデー」と称されており人気が高い。製造数が少なく流通量が少ないため、幻の焼酎とも呼ばれている。

1 中津からあげ

中津は「からあげの聖地」とも言われるほど鶏からあげのお店が多く存在する。お店で注文をして、揚げたてを食べることができ、少ない数量でも注文できるので、色々なお店の味を食べ比べるのがおすすめ。

2 鱧料理

ウナギのように細長い身の魚で、食べるには骨がのどに刺さらないように「骨切り」と呼ばれる職人の技術が必要。刺身やしゃぶしゃぶで食べるのが主流で、皮と骨コラーゲンやカルシウムが豊富で美容効果も高く女性に人気。

3 耶馬溪そば

中津の耶馬溪地区では古くからそば作りが盛んで、そば処が軒を連ねている。「道の駅耶馬トピア」ではそば打ち体験もでき、自分で打ったそばを食べることができる。

4 洞門バーガー

競秀峰の岩石をイメージした黒いパンズ、耶馬溪黒豚100%のバテ、レタスやトマトなど耶馬溪の食材にこだわったハンバーガー。青の洞門から川の対岸に位置するレストハウス洞門で販売。

5 八面山金色温泉

中津を代表する山「八面山」の斜面に広がる庭園に、大露天風呂、霽湯、うたせ湯、健康洞窟など四季折々の風景が楽しめるユニークな露天風呂がある。郷土料理を味わえる食事処、宿泊施設も併設している。

6 西谷温泉

展望風呂の大きな窓から山あいの緑を一望できる源泉掛け流しの天然温泉。山小屋風ログハウスや古民家風の宿泊棟に宿泊できる。

7 メイプル耶馬サイクリングロード

旧耶馬溪鉄道跡を改装した自転車道。勾配が緩やかで、自転車専用道も整備されており、安全に紅葉などの景色を眺めながらサイクリングが楽しめる。「耶馬溪サイクリングターミナル」では自転車の貸出しも行っている。

8 耶馬溪アクアパーク

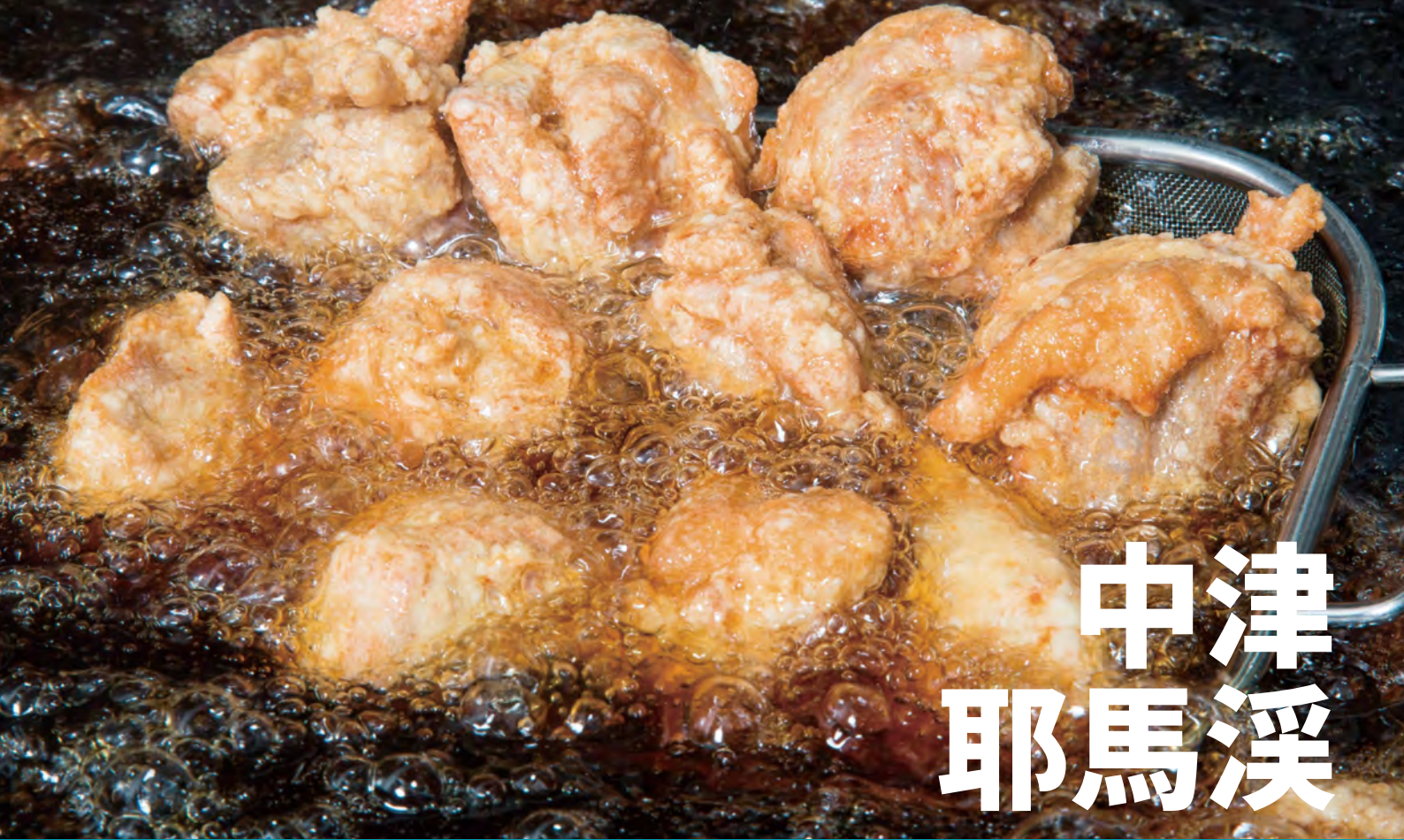
耶馬溪ダムの湖面を利用した水上スキー場。山に囲まれているため湖面がなだらかで、大きな大会が開催されることも多い。水上スキー、ウェイクボード、湖面遊覧、バナナボートが体験できる。

9 中津祇園

毎年7月に疫病退散と無病息災を祈願して開かれる580年以上の歴史を誇る祭り。祇園車と呼ばれる華麗な山車と御神輿が中津の城下町を巡る。中津祇園に合わせて火花大会も開催される。

10 三光コスモまつり

八面山麓にある16haの園地に約3000万本のコスモスが咲き誇る日本最大級のコスモまつりです。ピンク・白・黄色など色とりどりのコスモスを使ったアート作品も作られます。



中津 耶馬溪

観光ガイド



中津を
感じる

遊び方のススメ!

中津市