

# 消防年報

令和5年版

5年

中津市消防本部



## はじめに

この消防年報は、中津市消防本部の現勢と令和5年中の消防に関する諸般の事項を収録し、今後の消防行政運営上の参考資料に資するために編さんしたものです。

尚、統計については原則として暦年、予算関係については会計年度とし、表中に年月を明示したものについては、その時点での現況としています。

令和6年 6月

中津市消防本部

# 目 次

## I 地勢及び情勢

1. 管内の概況	1-1
2. 地域別の人口、世帯数、面積	1-2
3. 地域の年齢区分別人口	1-3
4. 年齢区分別割合	1-3
5. 沿革	1-4
6. 歴代消防長	1-9

## II 中津市の消防体制

1. 消防機関の所在地	2-1
2. 消防本部組織構成図	2-2
3. 事務分掌	2-3
4. 出動区分表	2-8
5. 車両の配置状況一覧表	2-9
6. 主要機械器具の配置状況	2-10
7. 消防水利の現有状況	2-12
8. 消防水利の調査状況	2-12
9. 消防団の組織	2-13
10. 方面団別消防団員実員数	2-14
11. 方面団別及び年齢別消防団員数	2-14
12. 消防団車両の配置状況	2-15
13. 消防団の通信機器・主要な機械器具配置状況	2-16

## III 総 務

1. 一般会計予算と消防費	3-1
2. 消防費予算（常備・非常備別）	3-1
3. 消防費予算額と世帯、人口当たりの額	3-1
4. 職員の年齢構成	3-2
5. 職員の勤続年数	3-2
6. 職員の配置状況	3-3
7. 職員の各種資格免許取得状況	3-4
8. 庁舎の現況	3-5
9. 相互応援協定締結状況	3-6

## IV 予防・危険物

1. 予防概要（防火対象物の推移）	4-1
2. 管内地域別防火対象物の現況	4-2
3. 消防用設備等点検結果報告書の届出が必要な対象物	4-3
4. 消防同意件数	4-4
5. 中高層建築物	4-5
6. 防火管理者選任を必要とする対象物	4-6
7. 各種届出事務処理状況	4-7

8. 危険物製造所等の施設数	4-8
9. 危険物事務処理状況	4-9
10. 火薬類消費許可申請事務処理状況	4-9
<b>V 通信指令</b>	
1. 通信指令室の概要	5-1
2. 119番件数	5-2
3. 指令システム主要設備	5-3
<b>VI 火災</b>	
1. 火災概要	6-1
2. 年次別火災統計	6-2
3. 出火原因	6-3
4. 月別火災発生件数・焼損状況	6-3
5. 地域別の火災発生状況及び被災状況	6-4
6. 時間帯別出火件数	6-5
7. 曜日別出火件数	6-5
<b>VII 救急</b>	
1. 救急概要	7-1
2. 過去10ヶ年救急出動件数の推移状況	7-2
3. 地域別救急出動件数	7-2
4. 救急出動件数	7-3
5. 救急搬送人員	7-3
6. 月別出動件数	7-4
7. 時間帯別出動件数	7-4
8. 曜日別出動件数	7-5
9. 覚知別出動件数	7-5
10. 年齢別搬送人員	7-6
11. 傷病程度別搬送人員	7-6
12. 医療機関別搬送人員	7-6
13. 現場到着までの所要時間	7-7
14. 医療機関収容までの所要時間	7-7
15. 救急隊員が行った応急処置	7-8
<b>VIII 救助・指導</b>	
1. 救助概要	8-1
2. 月別救助出動件数	8-2
3. 地域別救助出動件数	8-2
4. 発生場所別救助活動状況	8-3
5. 訓練等指導状況	8-3



---

---

# I 地勢及び情勢

---

---





## 管内の概況

中津市は、大分県の西北端に位置し、東は宇佐市、南西は玖珠郡・日田市、北西は福岡県に接し、北東は周防灘に面しています。

面積は491.44km<sup>2</sup>で、市域の約80%は山林原野が占め、山国川下流の平野部にまとまった農地が開け、中津地域を中核としています。北部は狭く、南部は西方に大きく張り出した形状を示し、西側に英彦山がそびえ地域を貫流する山国川の分水嶺となっています。

主要交通網は、市内を東西に走っているJR日豊本線があり、道路は平成27年3月1日に開通した東九州自動車道、国道10号・213号・496号・500号及び県道中津高田線が東西に走り、また国道212号が中津市を起点として管内を縦断しています。

気候は、瀬戸内海気候区に属し、比較的温暖な地域であるが、冬は北九州方面や関門海峡からの季節風の影響で、曇りの日が多くなっています。

令和5年の平均気温は17.4℃、年間降水量は中津観測所が1,630.0mm、耶馬溪観測所が1,996.0mmで、山間部は平地部に比べ降水量が多くなっています。



## 地域別の人口、世帯数、面積

(令和6年3月31日現在)

区分 地域別	世帯数	人 口			
		男	女	計	割合
中津地域	35,175 戸	34,144	35,355	69,499 人	85.00%
三光地域	2,224 戸	2,308	2,585	4,893 人	5.98%
本耶馬溪地域	1,259 戸	1,139	1,245	2,384 人	2.92%
耶馬溪地域	1,569 戸	1,464	1,620	3,084 人	3.77%
山国地域	958 戸	902	998	1,900 人	2.32%
計	41,185 戸	39,957	41,803	81,760 人	100.0%

面積

491.44km<sup>2</sup>

人口

81,760人

世帯数

41,185戸

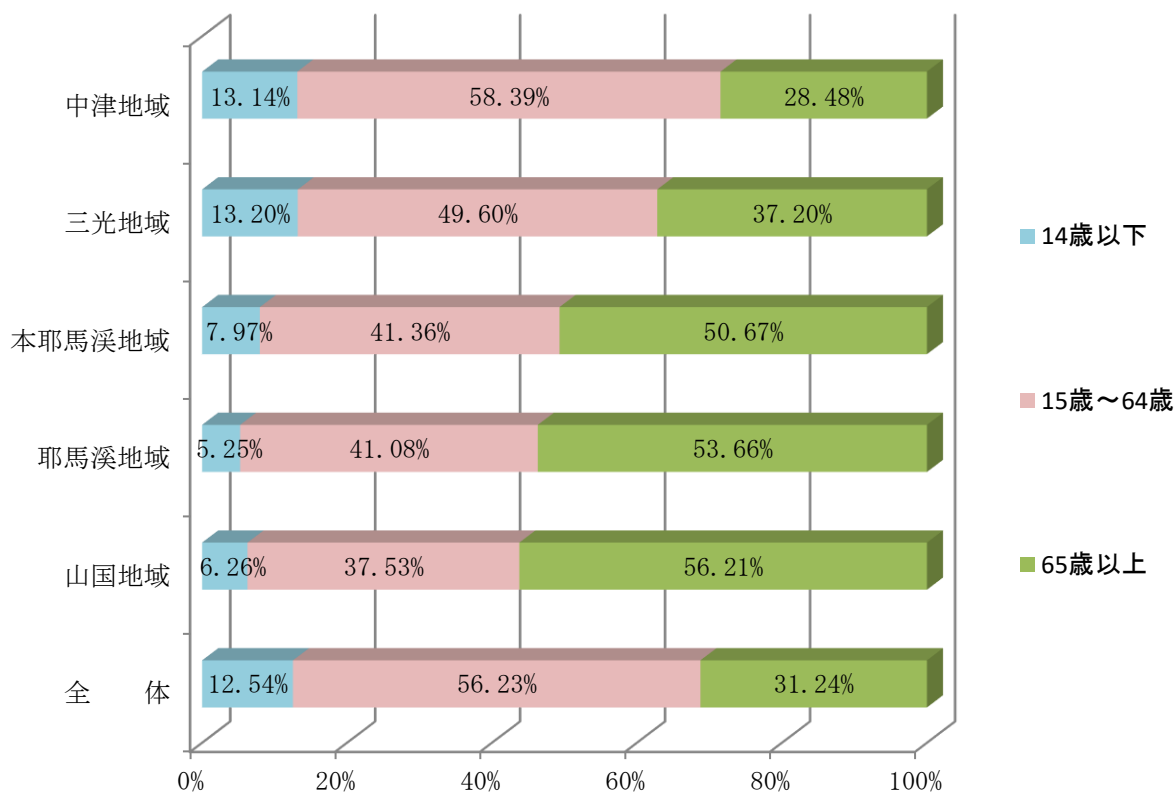


## 地域の年齢区分別人口

(令和6年3月31日現在)

地域別 区分	中津地域	三光地域	本耶馬溪 地 域	耶馬溪地域	山国地域	計
14歳以下	9,132	646	190	162	119	10,249人
15歳～ 64歳以下	40,577	2,427	986	1,267	713	45,970人
65歳以上	19,790	1,820	1,208	1,655	1,068	25,541人
人 口	69,499人	4,893人	2,384人	3,084人	1,900人	81,760人

## 年齢区分別割合



# 沿 革

昭和12年 4月	中津市夜間常備消防部発足実動（普通ポンプ車…1台、部員…11人）
昭和16年10月	大暴風雨により北門橋、小祝橋流失
昭和17年 9月	風水害により米山新開堤防決壊
昭和18年 4月	中津市常備消防部発足実動（普通ポンプ車…1台、部員…18人）
11月	耶馬溪羅漢寺本堂火災
昭和19年 9月	大豪雨による被害 (山国川が大洪水となるなど、旧市内全般家屋浸水など被害を受け、小祝橋再流失)
昭和25年 9月13日	キジア台風襲来 (市内海岸沿い地域の堤防決壊、田畑の冠水など甚大な被害を及ぼす。罹災者約3,600名)
昭和26年10月14日	ルース台風襲来 (海岸堤防19ヵ所決壊、冠水田畑、流失田畑、計1,263町歩被害を及ぼす。罹災者9,396名。)
昭和27年 4月	中津市消防本部・消防署発足（普通ポンプ車…2台、職員…18人）
昭和28年 6月24日	中津市豪雨水害 (市内河川が全て氾濫し出水、道路や橋梁、堤防、各地に被害が発生、罹災者6604名)
昭和28年 9月13日	台風12号襲来（海岸堤防11ヵ所決壊、住宅被害396戸、罹災者1,946人）
昭和31年 9月 9日	台風12号襲来 (台風襲来の余波により市内永添地区で火災発生、住宅及び納屋など計17棟が全焼)
昭和32年12月 5日	中津市消防本部新庁舎落成
昭和33年 2月27日	日ノ出町火災（11棟焼損）
昭和40年 3月12日	和田区田尻の大火（住宅30棟全半焼）
昭和43年 6月	救急業務実動開始
11月20日	緑ヶ丘中学校火災（本館木造瓦葺二階建て一棟全焼）
昭和44年 4月	隣接の豊前市・吉富町・新吉富町・大平村と応援協定を締結
昭和48年 7月	隣接の三光村と応援協定を締結
昭和49年 7月	中津市と下毛郡内3町1村との広域消防発足
昭和50年 4月 1日	中津下毛広域消防本部・消防署 耶馬溪出張所開設実働 (水槽付消防ポンプ自動車1台、普通ポンプ車1台、救急車1台、広報車1台、職員数20名)
昭和51年 3月31日	大分県常備消防相互応援協定締結
7月31日	中津下毛広域消防本部・消防署新庁舎竣工
8月 2日	旧庁舎より新庁舎に移転実動開始
昭和52年11月	本署スノーケル車配備
昭和54年11月 2日	新博多町の大火災（新博多町2丁目商店街火災） (商店9店舗、無人住宅1棟の計1,500㎡が全焼)

昭和55年 6月	本署指揮車更新
8月30日	耶馬溪町集中豪雨 (耶馬溪町が105ミリの記録的集中豪雨により、総額1億3千6百万円の被害)
昭和56年 3月	中津下毛広域消防本部・消防署の敷地取得 (5,527.73㎡)
4月	中津下毛広域消防本部・耶馬溪出張所の敷地取得 (999.87㎡)
昭和57年 2月	本署救急1号車 (日本損害保険協会より寄贈)
昭和58年 3月	耶馬溪出張所広報車更新
昭和59年 2月	本署消防1号車 (水槽付消防ポンプ自動車) 更新
8月	中津下毛広域消防本部・消防署の敷地拡張分取得 (938.00㎡)
12月	中津下毛広域消防本部・消防署の敷地拡張分取得 (307.00㎡)
昭和60年 4月28日	富士紡績(株)中津工場全焼
11月	出張所消防1号車 (水槽付消防ポンプ自動車) 更新
11月	火の用心号 (日本防火協会より寄贈)
昭和61年 8月	出張所救急車更新
昭和62年 3月	人員搬送車 (国際ソロプチミスト中津より寄贈) 消防緊急情報システム設置 訓練塔新設・竣工
昭和63年 2月	本署救助工作車配備
2月	桧原山無線中継局開設
3月	本署救急車 (日本損害保険協会より寄贈)
12月	出張所消防2号車 (ポンプ車) 更新
平成元年 2月	本署化学車更新
3月	本署車庫及び屋内訓練場増築
5月	山国無線中継局開設
12月	本署消防3号車 (ポンプ車) 更新
平成 2年 2月	救急車寄贈 (日本消防協会)
平成 3年 3月	本署事務連絡車配備
3月	中津下毛広域消防本部・消防署の敷地取得 (515.00㎡)
12月	本署消防2号車 (ポンプ車) 更新
12月 3日	三光タイヤ火災 (三光上秣にて古タイヤ6万本が燃える、翌年3月11日鎮火)
平成 4年 4月	中津下毛広域消防本部・耶馬溪出張所の敷地取得 (1,455.00㎡)
8月	本署指揮車更新
9月	出張所救急車更新

平成 6年 2月	本署梯子車配備 (35m)
2月	耶馬溪出張所車庫増築 (264.07㎡)
8月	出張所広報救急車更新
平成 7年 9月	本部・署機構改革 本部2係、署5係を置く
9月	本署救急車更新
平成 8年12月	本署消防1号車更新 (水槽付消防ポンプ自動車)
平成 9年 3月	本部査察車更新 (日本消防協会より寄贈)
6月 1日	大分県防災ヘリコプター応援協定締結
平成10年 2月	本署高規格救急車配備
4月	本署高規格救急車運用開始
平成11年 1月	本署通信指令室増築 (175.16㎡)
平成12年 3月23日	本署新通信指令室完成 (運用開始)
11月	出張所消防2号車 (ポンプ車) 更新 (日本損害保険協会より寄贈)
平成13年 1月	本部査察車更新
平成14年 1月	本署人員資器材搬送車配備
4月 1日	本部・本署・耶馬溪出張所機構改革 (本部3係、本署5係、耶馬溪出張所を分署と改称し、3係を置く)
11月	分署高規格救急車配備
平成16年 2月	分署消防1号車更新 (水槽付消防ポンプ自動車)
3月	本署救急車 (2B)更新
平成17年 2月28日	広域市町村圏事務組合解散
3月 1日	中津市消防本部・消防署発足 (市町村合併にともない一部事務体制の変更)
3月 1日	大分海上保安部と中津市消防本部との船舶火災に関する業務協定締結
3月30日	本部消防団指令車配備
平成18年 3月	本署救助工作車Ⅱ型更新
7月 6日	大分県内におけるドクターヘリの運航に係る協定締結
平成19年12月 1日	福岡県田川地区消防組合、中津市消防相互応援協定締結
10月12・13日	緊急消防援助隊九州ブロック合同訓練 (中津市開催)
平成20年 2月28日	本署高規格救急車更新
4月 1日	本部・本署機構改革 3課12係を置く
6月10日	中津市、上毛町消防相互応援協定締結
7月 1日	中津市、吉富町消防相互応援協定締結
7月 1日	京築広域市町村圏事務組合、中津市消防相互応援協定締結
10月 1日	日勤救急隊 発足

平成21年 4月21日 8月26日	山国町小屋川地区の山林火災（10.1ha焼損） 本署消防2号車（ポンプ車）更新
平成22年 2月 5日 3月30日	分署救急車更新（高規格救急車） 本署指揮車更新
平成23年 2月25日 3月14日 ～23日 平成23年 4月18日 8月27日	本署化学車更新（災害対応特殊化学ポンプ自動車Ⅱ型） 東日本大震災被災地へ緊急消防援助隊職員派遣（救助隊1隊・5名）岩手県釜石市鶴住居町 耶馬溪町大字深耶馬 林野火災 焼失面積：597.2a 新博多町の建物火災（店舗、住宅 計5棟全半焼）
平成24年 1月31日 3月30日 4月23日 7月3日・14日	本署消防3号車（ポンプ車CD-I）更新 大分県常備消防相互応援協定締結 山国町守実建物火災（店舗、住宅 計13棟を焼損） 九州北部豪雨 （行方不明者1名、全壊10戸、大規模半壊5戸、半壊66戸、床上浸水304戸、床下浸水92戸）
平成25年 2月 6日 4月 1日 3月22日 3月22日 5月27日 9月26日 11月20日	資機材搬送車（総務省消防庁より無償貸与） 職員条例定数の改正（100名体制から120名体制へ） 本署消防1号車更新（水槽付消防ポンプ自動車Ⅱ型） 分署消防2号車更新（ポンプ車） 東部出張所の敷地取得（4,862㎡） 分署広報車更新 本署救急2号車更新（高規格救急車）
平成26年 3月 3日	消防救急デジタル無線運用開始
平成27年 2月 6日 3月 1日 3月 9日 3月 9日 3月10日 3月10日 9月 9日 10月30日 11月10日	東部出張所救急1号車購入（高規格救急車） 高速自動車道等における消防相互応援協定締結（大分県下10消防本部） 消防署東部出張所竣工式 高機能消防指令システム運用開始式 消防署東部出張所開設（運用開始） 高機能消防指令システム（運用開始） 本部査察2号車購入（軽自動車） 本部査察1号車更新（軽自動車） 本署はしご車更新（先端屈折式3.5mはしご付消防自動車） 12月 7日（運用開始）
平成28年 3月24日 4月16日 ～17日	東部出張所太陽光発電設備等設置 太陽光発電システム 10.6kwh リチウムイオン蓄電池 19.2kwh 熊本地震被災地へ緊急消防援助隊職員派遣（支援隊1隊・2名、救急隊1隊・3名）

4月28日	耶馬溪分署駐車場拡張整備 (681㎡)
10月31日	(株)エンルートよりドローン (Zion PG560) 一式寄贈
平成29年 2月28日	東部出張所救助対応型水槽付ポンプ自動車購入 3月11日 (運用開始)
6月4日 ～5日	中津市耶馬溪町大字中畑 中畑山林火災 焼損面積：110a
7月5日 ～6日	九州北部豪雨 緊急消防援助隊受援 (北九州市消防局 指揮支援隊、宮崎県隊 現地被害調査)
9月29日	本署救急1号車更新 (高規格救急車) 10月2日 (運用開始)
12月 1日	本署多目的車更新 12月1日 (運用開始)
平成30年 3月17日 ～20日	中津市三光下秣 平山産業火災 堆積物 (廃材等) 焼損面積：779.58㎡
4月11日 ～23日	中津市耶馬溪町金吉地区山地崩壊災害 (住家4戸全壊、死者6名) 緊急消防援助隊受援 (福岡県隊、熊本県隊、北九州市消防局)
7月25日 ～31日	平成30年7月豪雨被災地 (広島県) へ緊急消防援助隊職員派遣 (消火隊、支援隊延べ11名)
10月26日	分署救急車更新 (高規格救急車) 10月28日 (運用開始)
平成31年 2月22日	本署人員搬送車更新 2月28日 (運用開始)
令和2年 1月16日	119番通報における多言語三者通訳 (運用開始) 対応言語：18言語
3月24日	東部出張所災害支援車更新 3月26日 (運用開始)
5月 1日	NET119緊急通報システム (運用開始)
12月10日	分署水槽付ポンプ自動車更新 (Ⅱ型) 12月13日 (運用開始)
令和3年 2月16日	消防救急デジタル無線システム中間更新
3月10日	本署救助工作車更新 (Ⅱ型) 3月22日 (運用開始)
12月15日	(株)SamiSamiラボより水中ドローン (QYSEA FIFISH V6) 一式寄贈
令和4年 2月 1日	消防通信指令システム中間更新 2月1日 (切替運用開始)
2月18日	本署救急2号車更新 (高規格救急車) 2月20日 (運用開始)
令和5年 2月 8日	本部防災活動車配備 日本消防協会
2月22日	東部出張所救急1号車更新 (高規格救急車) 2月23日 (運用開始)
3月 1日	本署はしご車オーバーホール完了
3月13日	令和4年度 総務省消防庁 高機能エアータンク配備 (東部出張所に配置)
令和6年 2月27日	本部救助資機材・小型ポンプ付多機能車 総務省消防庁 無償貸与
令和6年 3月14日	サイレン吹鳴装置改修工事完了



## 歴代消防長

歴代	氏名	在職期間
初代	山本 貞夫	自 S50. 4. 1 至 S51. 3. 31
二代	森山 晴美	S51. 4. 1 S54. 3. 31
三代	松室 伊平	S54. 4. 1 S60. 3. 31
四代	大谷 武美	S60. 4. 1 S62. 3. 31
五代	和田 博邦	S62. 4. 1 H元. 3. 31
六代	笹原 政信	H元. 4. 1 H3. 3. 31
七代	上山 重信	H3. 4. 1 H3.12.31
八代	田中 日出賜	H4. 1. 1 H8. 3. 31
九代	友田 勝海	H8. 4. 1 H10. 3. 31
十代	園 憲一	H10. 4. 1 H16. 3. 31
十一代	松本 洋一	H16. 4. 1 H19. 3. 31
十二代	土田 憲一	H19. 4. 1 H22. 3. 31
十三代	松垣 成	H22. 4. 1 H24. 3. 31
十四代	高倉 正博	H24. 4. 1 H26. 3. 31
十五代	相良 卓紀	H26. 4. 1 H27. 3. 11
十六代	上原 茂秀	H27. 3. 12 H29. 3. 31
十七代	矢野 朝仁	H29. 4. 1 H31. 3. 31
十八代	磯野 宏実	H31. 4. 1 R2. 3. 31
十九代	恵良 嘉文	R2. 4. 1 R4. 3. 31
二十代	佐藤 哲	R4. 4. 1 R5. 3. 31
二十一代	泉 武晴	R5. 4. 1 R6. 3. 31
二十二代	松垣 勇	R6. 4. 1 現在に至る



---

---

## Ⅱ 中津市の消防体制

---

---



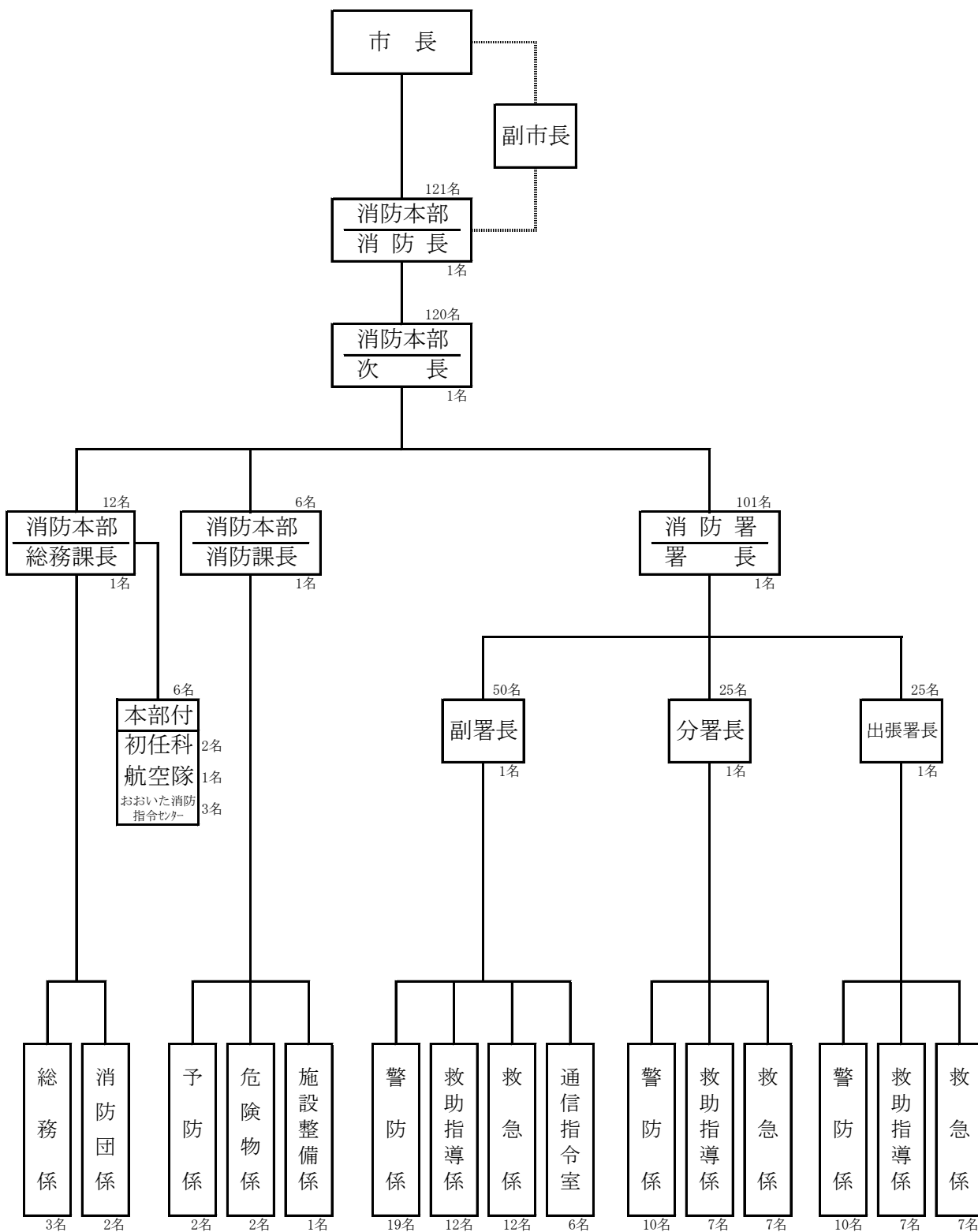
# 消防機関の所在地



名称	〒	所在地	電話番号	FAX番号
中津市消防本部	871-0027	中津市大字上宮永364番地	0979-22-0001	0979-22-4805
総務課 (総務係) (消防団係)	871-0027	中津市大字上宮永364番地	(総務係) 0979-22-9830 (消防団係) 0979-22-4800	0979-22-4805
消防課 (予防係) (危険物係) (施設整備係)	871-0027	中津市大字上宮永364番地	(予防係) 0979-22-9831 (危険物係) 0979-22-9832 (施設整備係) 0979-22-9831	0979-22-0134
中津市消防署	871-0027	中津市大字上宮永364番地	0979-22-0001	0979-22-0134
耶馬溪分署	871-0431	中津市耶馬溪町大字大島2216番地1	0979-54-2100	0979-54-2783
東部出張所	879-0223	中津市三光下秣1262番地	0979-26-9222	0979-26-9223
本部基地局	871-0027	中津市大字上宮永364番地	0979-22-0001	
桧原山中継局	871-0411	中津市耶馬溪町大字中畑1421番地6		
コアやまくに中継局	871-0712	中津市山国町守実130番地		
やまくに中継局	871-0712	中津市山国町字宮ノ平2855番地3		

# 消防本部組織構成図

(令和6年4月1日現在)



※再任用職員・会計年度任用職員6名は総務課及び消防署に所属するが、短時間勤務のため職員数には含まない。

# 事務分掌

## 【 本部・総務課 】

総 務 係	1	文書の收受、編さん及び保存並びに公印の管守に関する事。
	2	規則等の制定及び改廃に関する事。
	3	消防吏員の階級、服務及び規律等人事に関する事。
	4	消防吏員の賞じゅつ金に関する事。
	5	常備消防予算の執行及び会計事務に関する事。
	6	消防職員の給与等に関する事。
	7	消防職員の衛生管理に関する事。
	8	消防吏員の給与品及び貸与品に関する事。
	9	出張等に関する事。
	10	消防庁舎及び備品の管理に関する事。
	11	消防表彰に関する事。
	12	消防職員委員会に関する事。
	13	消防の総合的企画及び調整に関する事。
	14	本部に属する公文書の公開並びに個人情報の開示、訂正及び利用停止等に関する事。
	15	他の主管に属さない事。

消 防 団 係	1	非常備消防予算の執行及び会計事務に関する事。
	2	非常備消防施設及び装備に関する事。
	3	消防団員の任免及び懲罰に関する事。
	4	消防団員の福利厚生に関する事。
	5	消防団員の公務災害補償に関する事。
	6	消防団員の退職報償金に関する事。
	7	全国消防協会等に関する事。
	8	消防水利に関する事。
	9	その他消防団に関する事。

## 【本部・消防課】

予 防 係	<ol style="list-style-type: none"><li>1 予防査察に関する事。</li><li>2 防火管理に関する事。</li><li>3 建築等の消防同意に関する事。</li><li>4 消防用設備等の指導及び検査に関する事。</li><li>5 防火対象物定期点検報告制度に関する事。</li><li>6 中津市火災予防条例（平成16年中津市条例第42号）に関する事（危険物及び警防に関するものを除く。）。</li><li>7 防火対象物における火災原因調査に関する事。</li><li>8 その他火災予防に関する事。</li></ol>
-------------	---

危 険 物 係	<ol style="list-style-type: none"><li>1 予防査察に関する事。</li><li>2 危険物の規制に関する事。</li><li>3 液化石油ガス等の届出に関する事。</li><li>4 少量危険物及び指定可燃物に関する事。</li><li>5 中津市危険物安全協会に関する事。</li><li>6 中津市火災予防条例に関する事（危険物に関するものに限る。）。</li><li>7 火薬類の消費等の許可に関する事。</li><li>8 ガス用品の適合表示に関する事。</li><li>9 危険物施設における火災原因調査に関する事。</li><li>10 その他危険物に関する事。</li></ol>
------------------	--

施 設 整 備 係	<ol style="list-style-type: none"><li>1 消防年報の編さんに関する事。</li><li>2 防火思想の普及及び広報に関する事。</li><li>3 消防通信の企画に関する事。</li><li>4 開発行為の協議に関する事。</li><li>5 消防施設及び機械器具の整備及び管理に関する事。</li><li>6 その他施設整備に関する事。</li></ol>
-----------------------	--



## 【消防署（本署）】

警 防 係	1 水火災等の警戒防御及び鎮圧に関する事。
	2 救急及び救助業務に関する事。
	3 火災統計に関する事。
	4 消防署内事務の連絡調整に関する事。
	5 消防署職員の勤務編成に関する事。
	6 消防署の公印の管守に関する事。
	7 警防調査に関する事。
	8 火災原因及び損害の調査に関する事。
	9 罹災証明に関する事。
	10 中津市火災予防条例（平成16年中津市条例第42号）に関する事（警防に関するものに限る。）。
	11 相互応援に関する事。
	12 消防地理及び水利に関する事。
	13 消防通信に関する事。
	14 警防に関する届出及び文書の收受、編さん並びに保存に関する事。
	15 その他警防に関する事。

救 助 指 導 係	1 水火災等の警戒防御及び鎮圧に関する事。
	2 救急及び救助業務に関する事。
	3 救助統計に関する事。
	4 消防署職員の教養訓練に関する事。
	5 非常備消防、自主防災組織等の育成指導等に関する事。
	6 演習、消防訓練の指導及び防火教育に関する事。
	7 救助及び潜水訓練の安全管理に関する事。
	8 救命索発射銃の保安管理に関する事。
	9 消防機器及び救助資器材の管理及び研究に関する事。
	10 救助指導に関する届出及び文書の收受、編さん並びに保存に関する事。
	11 消防通信に関する事。
	12 その他救助指導に関する事。

## 【消防署（本署）】

救 急 係	<ol style="list-style-type: none"> <li>1 水火災等の警戒防御及び鎮圧に関すること。</li> <li>2 救急及び救助業務に関すること。</li> <li>3 救急統計に関すること。</li> <li>4 救命講習に関すること。</li> <li>5 救急搬送証明に関すること。</li> <li>6 救急業務高度化推進計画及び運用に関すること。</li> <li>7 救急資器材の管理及び研究開発に関すること。</li> <li>8 救急に関する届出及び文書の収受、編さん並びに保存に関すること。</li> <li>9 消防通信に関すること。</li> <li>10 その他救急に関すること。</li> </ol>
-------------	--

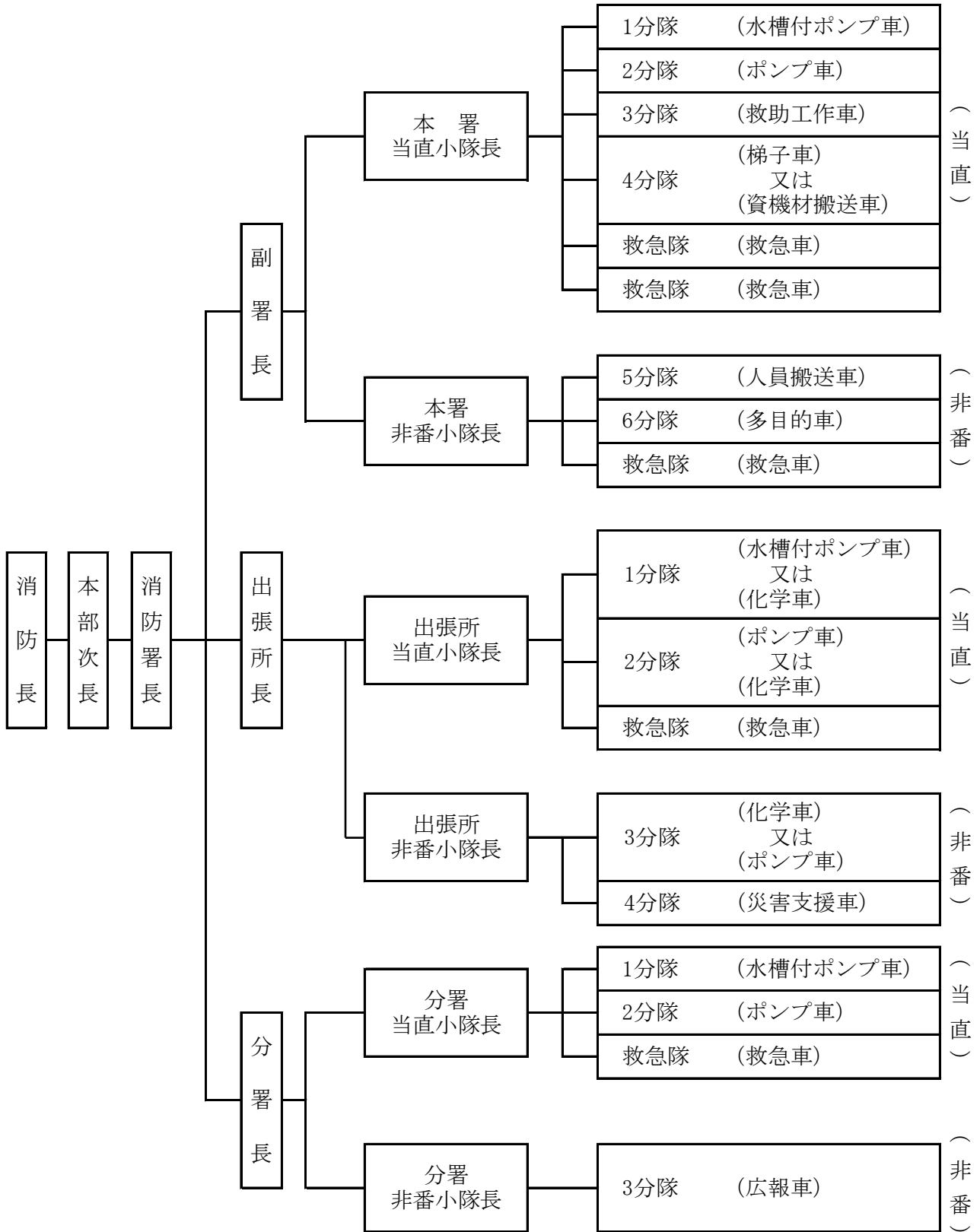
通 信 指 令 室	<ol style="list-style-type: none"> <li>1 水火災等の警戒防御及び鎮圧に関すること。</li> <li>2 救急及び救助業務に関すること。</li> <li>3 災害出動指令に関すること。</li> <li>4 災害情報の収集及び伝達に関すること。</li> <li>5 消防通信の運用及び管理に関すること。</li> <li>6 通信指令室及び装備の管理に関すること。</li> <li>7 災害時における関係機関への連絡に関すること。</li> <li>8 非番員の招集に関すること。</li> <li>9 気象特報水火災警報等に関すること。</li> <li>10 気象観測に関すること。</li> <li>11 消防通信に関する届出及び文書の収受、編さん並びに保存に関すること。</li> <li>12 その他消防通信に関すること。</li> </ol>
-----------------------	--

## 【消防署（耶馬溪分署・東部出張所）】

<p style="text-align: center;">警 防 係</p>	<ol style="list-style-type: none"> <li>1 水火災等の警戒防御及び鎮圧に関すること。</li> <li>2 救急及び救助業務に関すること。</li> <li>3 火災原因及び損害の調査に関すること。</li> <li>4 火災統計に関すること。</li> <li>5 所属署所内事務連絡及び署所間事務の連絡調整に関すること。</li> <li>6 職員の勤務の編成に関すること。</li> <li>7 警防調査に関すること。</li> <li>8 消防地理及び水利に関すること。</li> <li>9 消防思想の普及及び広報に関すること。</li> <li>10 庁舎及び施設の管理に関すること。</li> <li>11 警防に関する届出及び文書の收受、編さん並びに保存に関すること。</li> <li>12 その他警防に関すること。</li> </ol>
<p style="text-align: center;">救 助 指 導 係</p>	<ol style="list-style-type: none"> <li>1 水火災等の警戒防御及び鎮圧に関すること。</li> <li>2 救急及び救助業務に関すること。</li> <li>3 火災調査に関すること。</li> <li>4 救助統計に関すること。</li> <li>5 職員の教養訓練に関すること。</li> <li>6 非常備消防、自主防災組織等の育成指導に関すること。</li> <li>7 演習、消防訓練の安全管理に関すること。</li> <li>8 救助及び潜水訓練の安全管理に関すること。</li> <li>9 消防機器及び救助資器材の管理及び研究に関すること。</li> <li>10 救助指導に関する届出及び文書の收受、編さん並びに保存に関すること。</li> <li>11 その他救助指導に関すること。</li> </ol>
<p style="text-align: center;">救 急 係</p>	<ol style="list-style-type: none"> <li>1 水火災等の警戒防御及び鎮圧に関すること。</li> <li>2 救急及び救助業務に関すること。</li> <li>3 火災調査に関すること。</li> <li>4 救急統計に関すること。</li> <li>5 救命講習に関すること。</li> <li>6 救急業務高度化推進計画及び運用に関すること。</li> <li>7 救急資器材の管理及び研究に関すること。</li> <li>8 救急に関する届出及び文書の收受、編さん並びに保存に関すること。</li> <li>9 その他救急に関すること。</li> </ol>

# 出動区分表

(令和6年4月1日現在)



# 車両の配置状況一覧表

(令和6年4月1日現在)

所属	車両種別	車名	排気量	車両総重量	ポンプ 級別	水槽容量	配置年月	緊援隊登録
本部	査察車	ダイハツ	650cc	1,180kg	-	-	H27.10	-
	査察車	〃	〃	1,140kg	-	-	H27.9	-
	団本部指令車	トヨタ	1,990cc	1,445kg	-	-	H17.3	-
	救助資機材・小型ポンプ付多機能車	日産	2,430cc	3,180kg	-	-	R6.2	-
	防災活動車	三菱	1,490cc	1,825kg	-	-	R5.2	-
	事務連絡車	三菱	2,350cc	2,175kg	-	-	R6.2	-
本署	水槽付消防ポンプ自動車(Ⅱ型)	日野	6,400cc	11,080kg	A-2	2,500ℓ	H25.3	-
	消防ポンプ自動車(CD-Ⅰ)	〃	4,000cc	5,995kg	A-2	-	H21.9	-
	指揮車	トヨタ	2,690cc	3,070kg	-	-	H22.3	-
	救助工作車(Ⅱ型)	日野	5,120cc	11,985kg	-	-	R3.3	○
	梯子付消防自動車(35m)	日野	17,230cc	19,330kg	-	-	H27.11	○
	資機材搬送車	三菱	2,990cc	7,565kg	-	-	H25.2	○
	多目的車	日産	2,480cc	2,395kg	-	-	H29.12	-
	人員搬送車	日産	1,990cc	2,280kg	-	-	H31.2	-
	高規格救急自動車	トヨタ	2,690cc	3,255kg	-	-	H29.9	○
	高規格救急自動車	〃	2,690cc	3,255kg	-	-	R4.2	-
	高規格救急自動車(予備車)	〃	2,690cc	3,255kg	-	-	H25.11	-
耶馬溪分署	水槽付消防ポンプ自動車	日野	5,120cc	11,540kg	A-2	2,000ℓ	R2.12	-
	消防ポンプ自動車(CD-Ⅰ)	〃	4,000cc	5,985kg	A-2	-	H25.3	-
	広報車	日産	2,480cc	3,240kg	-	-	H25.9	-
	高規格救急自動車	トヨタ	2,690cc	3,245kg	-	-	H30.10	-
	高規格救急自動車(予備車)	〃	2,690cc	3,225kg	-	-	H27.3	-
東部出張所	水槽付消防ポンプ自動車(Ⅱ型)	日野	8,860cc	15,060kg	A-2	3,500ℓ	H29.3	○
	化学消防ポンプ自動車(Ⅱ型)	日野	6,400cc	10,895kg	A-2	1,500ℓ	H23.2	○
	消防ポンプ自動車(CD-Ⅰ)	〃	4,000cc	5,995kg	A-2	-	H24.2	-
	高規格救急自動車	トヨタ	2,690cc	3,205kg	-	-	R5.2	-
	災害支援車	トヨタ	2,690cc	3,180kg	-	-	R2.3	-



令和6年2月 事務連絡車納入

# 主要機械器具の配置状況

(令和6年4月1日現在)

	品 目	本 署	分 署	出張所	合計	
消火用器具	消防ホース	65mm	123	80	90	293
		50mm	111	42	50	203
		40mm	43	19	9	71
		ジェットシューター	4	17	8	29
		クラスA消火剤(ℓ)	100	60	120	280
		クラスB消火剤(ℓ)			300	300
		発 泡 ノ ズ ル			7	7
		可 搬 ポ ン プ		2	1	3
一般救助用器具	か ぎ 付 は し ご	2	1		3	
	二 連 は し ご	1		2	3	
	三 連 は し ご	2	2	1	5	
	救 命 索 発 射 銃	1			1	
	隊 員 降 下 用 縛 帯	15	9	10	34	
	空 気 式 救 助 マ ッ ト	1			1	
切断用器具	電 動 油 圧 カ ッ タ ー	1		1	2	
	電 動 カ ッ タ ー	3		1	4	
	酸 素 溶 断 器	1			1	
	チ ェ ー ン ソ ー	3	2	2	7	
	エ ン ジ ン カ ッ タ ー	2			2	
	空 気 鋸	1			1	
	充 電 式 レ シ プ ロ ソ ー	2	1		3	
重量物排除用器具	ロ ー ル グ リ ス	2			2	
	重 量 物 排 除 器 具 セ ッ ト	1			1	
	高 揚 程 エ ア ー ジ ャ ッ キ			2	2	
	マ ッ ト 型 空 気 ジ ャ ッ キ セ ッ ト	2	1	1	4	
	電 動 油 圧 ス プ レ ッ ダ ー	1		1	2	
	電 動 油 圧 コ ン ビ ツ ー ル	1	1		2	
	手 動 式 油 圧 コ ン ビ ツ ー ル	1			1	
	ラ ム シ リ ン ダ ー	1			1	
	可 搬 式 ウ イ ン チ	1	1	1	3	
破壊器具	ハ ン マ ー ド リ ル	2			2	
	削 岩 機	1			1	
	携 帯 用 コ ン ク リ ー ト 破 壊 器 具	2			2	

	品 目	本 署	分 署	出張所	合計
水難救助器具	ウェットスーツ	18	4	3	25
	ドライスーツ	3			3
	船 外 機	1			1
	救 命 ボ ー ト	1	1	1	3
	潜 水 器 具 一 式	13	3	2	18
	潜 水 用 ボ ン ベ	11	4	2	17
	救 命 浮 環	8	8	4	20
	救 命 胴 衣	88	28	27	143
	携 帯 水 中 ラ イ ト	13	1		14
高度	画 像 探 査 機	1			1
呼吸保護用器具	空 気 呼 吸 器	24	9	13	46
	空 気 ボ ン ベ	49	19	23	91
	酸 素 呼 吸 器		2	2	4
	送 排 風 機	1			1
	送 風 機	2	1		3
	隊員保護器具	耐 熱 服			2
耐 電 衣		4			4
耐 電 手 袋		4			4
絶 縁 手 袋		18	7	6	31
携 帯 警 報 器		20	9	11	40
全 面 マ ス ク		15			15
陽 圧 式 化 学 防 護 服		4			4
化学防護服		タイケム6000	75	8	8
検知・測定用器具	有 毒 ガ ス 測 定 セ ッ ト	4			4
	ガンマ線・エックス線用線量率計	3			3
	個 人 線 量 計	15			15
	表 面 汚 染 検 査 計	2			2
	エックス線・ガンマ線空間線量計	1			1
	可 燃 性 ガ ス 測 定 器	1			1
	マルチ測定器（4種類）	2	1	1	4
搬送用器具	バ ス ケ ッ ト 担 架	3	2	1	6
	バーチカルストレッチャー		1		1
	スケッドストレッチャー	1		1	2
その他器具	投 光 器	6	6	6	18
	発 電 機	8	2	3	13
	携 帯 ラ イ ト	26	10	14	50

## 消防水利の現有状況

(令和6年4月1日現在)

区分	地区別					合 計
	中津地域	三光地域	本耶馬溪地 域	耶馬溪地 域	山国地域	
消火栓	1,065	19				1,084
防火水槽 (40m <sup>3</sup> 以上)	107	109	104	97	64	481
その他の水利 (プール)	21	5	5	6	3	40

## 消防水利の調査状況

(令和5年中)

	本 署	耶馬溪分署	東部出張所	合計 (回)
消火栓・防火水槽	14	49	28	91



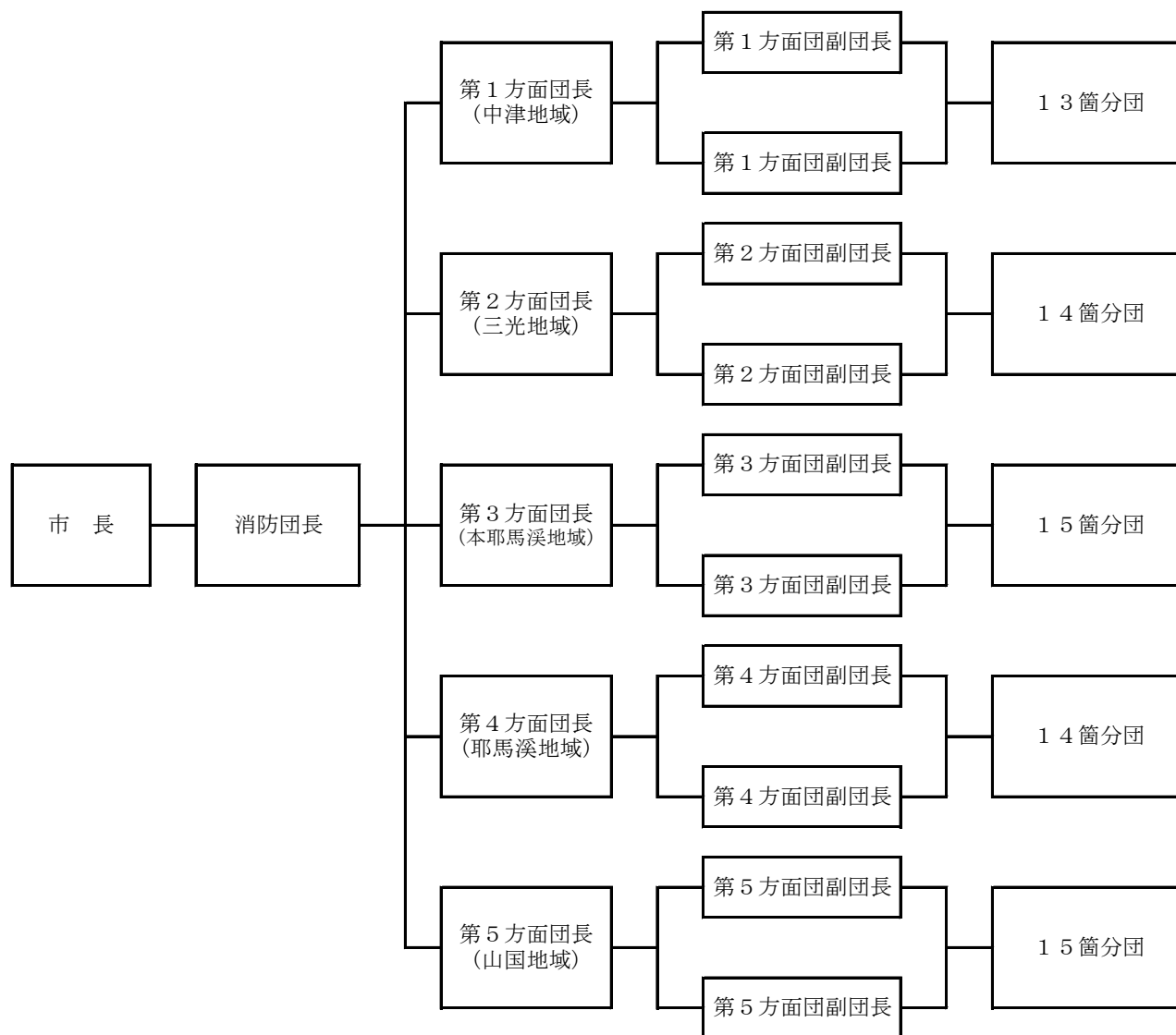


# 消防団の組織

(令和6年4月1日現在)

中津市消防団は、平成17年3月の1市3町1村の合併により、方面団制を導入し、現在5方面団、71分団、1,210人(条例定数 1,481人)の団員で組織され、消防ポンプ自動車13台、小型動力ポンプ付積載車61台を配備し、地域の安心・安全を確保するため、地域の防災の要として活動しています。また、少子高齢化に加え、団員のサラリーマン化などにより不足する昼間の消防力を補うため、平成26年4月1日から機能別消防団員制度を導入し、現員のうち306人(女性消防団員23人を含む)が機能別消防団員として活動しています。

中津市消防団組織図



## 方面団別消防団員実員状況

(令和6年4月1日現在)

	団長	方面団長	方面団副団長	分団長	副分団長	部長	班長	団員	機能別団員	計
本部	1								32	33
第1方面団 (中津地域)		1	2	13	13	13	39	191	44	316
第2方面団 (三光地域)		1	2	20 (6)	14	14	42	124	67	284
第3方面団 (本耶馬溪地域)		1	2	17 (2)	15	15	42	30	39	161
第4方面団 (耶馬溪地域)		1	2	19 (5)	14	14	42	56	49	197
第5方面団 (山国地域)		1	2	21 (6)	15	15	44	46	75	219
計	1	5	10	90 (19)	71	71	209	447	306	1,210

※ カッコ内の数字は、専任指導員の数を示し、内数として記載。

## 方面団別及び年齢別消防団員数

(令和6年4月1日現在)

	20歳以下	21～25歳	26～30歳	31～35歳	36～40歳	41～45歳	46～50歳	51～55歳	56歳以上	計
本部			2	4	6	2	4		15	33
第1方面団 (中津地域)		14	20	23	41	39	59	38	81	315
第2方面団 (三光地域)		2	4	17	34	51	39	36	110	293
第3方面団 (本耶馬溪地域)	1	3	7	12	10	22	21	18	72	166
第4方面団 (耶馬溪地域)	1	2	7	14	22	32	25	24	73	200
第5方面団 (山国地域)		5	5	13	17	25	30	17	91	203
計	2	26	45	83	130	171	178	133	442	1,210

## 消防団車両の配置状況

(令和6年4月1日現在)

区分 方面団名	消防ポンプ 自動車	小型動力ポンプ付積載車	計
第1方面団 (中津地域)	13		13
第2方面団 (三光地域)		14 (1)	14 (1)
第3方面団 (本耶馬溪地域)		15 (1)	15 (1)
第4方面団 (耶馬溪地域)		14	14
第5方面団 (山国地域)		15 (1)	15 (1)
計	13	58 (3)	71 (3)

※ ( ) 内の数字は、各支所の職員で組織する消防班の車両台数を示し、消防団配置の数に含まない。



令和5年度 第1方面団 (消防ポンプ付自動車) 2台更新

## 消防団の通信機器・主要な機械器具配備状況

(令和6年4月1日現在)

	IP無線機（双方向）	簡易トランシーバー	救命胴衣	チェーンソー	発電機	背負い式消火水のう
	携帯型					
団本部	7		5			
第1方面団 (中津地域)	16	39	107		13	13
第2方面団 (三光地域)	19	42 (3)	121	1	14	69
第3方面団 (本耶馬溪地 域)	20	45 (6)	134		16	64
第4方面団 (耶馬溪地域)	18	42	129	1	15	60
第5方面団 (山国地域)	20	45 (3)	127		15	75
計	100	213 (12)	623	2	73	281

※ カッコ内の数字は、各支所の職員で組織する消防班に配備の無線機の数を示し、消防団配備の数に含まない。

---

---

# Ⅲ 総務

---

---



一般会計予算と消防費：令和6年度当初（歳出）予算

(単位：千円)

一般会計予算との割合	一般会計予算	消防費	割合
	45,936,169	1,686,427	3.67%

消防費予算：令和6年度当初（歳出）予算

(単位：千円)

款	項	令和5年度	令和6年度
消 防 費	常 備 消 防 費	960,196	1,433,592
	非 常 備 消 防 費	232,352	252,835
歳 出 合 計		1,192,548	1,686,427

消防費予算額と世帯、人口当たりの額：令和6年度当初（歳出）予算

(世帯数、人口は各年度の4月1日現在の数)

費用 年度	予 算 額 (円)	世帯数 (戸)	1世帯あたり (円)	人 口 (人)	1人あたり (円)
令和5年度	1,192,548,000	41,331	28,854	82,817	14,400
令和6年度	1,686,427,000	41,185	40,948	81,760	20,627

## 職員の年齢構成

(令和6年4月1日現在)

階級 年齢	消防 監	司令 長	司 令	司令 補	士 長	副 士 長	消 防 士	再任用 職員 会計 年度 職員	計	比 較 (%)
50歳以上	1	4	12	7				(6)	24	19.8%
45～50歳未満			4	8					12	9.9%
40～45歳未満				10	2				12	9.9%
35～40歳未満				2	17				19	15.7%
30～35歳未満					7	17			24	19.8%
25～30歳未満						16	3		19	15.7%
20～25歳未満							9		9	7.4%
18～20歳未満							2		2	1.7%
計	1	4	16	27	26	33	14	(6)	121	100%
全職員の平均年齢 38.1歳										

※再任用職員・会計年度職員6名は短時間勤務であるため、職員数及び平均年齢には含まない。

## 職員の勤続年数

(令和6年4月1日現在)

階級 年数	消防 監	司令 長	司 令	司令 補	士 長	副 士 長	消 防 士	再任用 職員 会計 年度 職員	計	比 較 (%)
30年以上	1	3	14	10					28	23.1%
25～30年未満			2	4					6	5.0%
20～25年未満				2					2	1.7%
15～20年未満				10	9				19	15.7%
10～15年未満		1		1	17	17			36	29.8%
5～10年未満						16	3		19	15.7%
～5年未満							11	(6)	11	9.1%
計	1	4	16	27	26	33	14	(6)	121	100%

※再任用職員・会計年度職員6名は短時間勤務であるため、勤続年数には含まない。



## 職員の配置状況

(令和6年4月1日現在)

階級別 区分	消 防 監	司 令 長	司 令 令	司 令 補	士 長	副 士 長	消 防 士	再 任 用 職 員	会 計 年 度 職 員	計
消 防 本 部	1	3	4	6	3		3	(6)		20
消 防 署 (本 署)		1	4	13	10	16	7			51
消 防 署 (分 署)			4	5	4	10	2			25
消 防 署 (出 張 所)			4	3	9	7	2			25
計	1	4	16	27	26	33	14	(6)		121

※ 再任用職員、会計年度職員6名は短時間勤務のため、職員数には含まない。



令和6年4月16日 消防本部本署 通常点検の様子

職員の各種資格免許取得状況

(令和6年4月1日現在)

区分		階級	消防監	司令長	司令	司令補	士長	副士長	消防士	事務職員	計
		実数	1	4	16	27	26 (6)	33	14		121 (6)
自動車関係	大型自動車			2	13	26	26 (5)	33	2		102 (5)
	中型自動車	11t未満									
		8t限定		2	1	1	(1)				4 (1)
	準中型自動車	7.5t未満									
		5t限定						3	2		5
	普通自動車		1						10		11
自動二輪			2	5	16	10 (3)	7	1		41 (3)	
救急	救急救命士			1	6	11	7 (1)	9	4		38 (1)
	救急Ⅰ課程						(1)				(1)
	救急Ⅱ課程					1	(3)				4 (3)
	救急標準課程			1	4	2					7
	救急科			1	5	15	21	24	4		70
	応急手当指導員			3	14	27	26 (4)	32	8		110 (4)
無線	特殊無線技師			4	14	27	26 (6)	33	10		114 (6)
	アマチュア無線技師			1	4	1		1			7
危険物	危険物取扱者免許甲種						2				2
	危険物取扱者免許乙種				3	15	2	5			25
	危険物取扱者免許丙種										
設備士	消防設備士甲種					2	1 (1)				3 (1)
	消防設備士乙種				2	2	2 (1)				6 (1)
救助	免許	潜水士		2	9	13	10	10	2		46
		小型船舶操縦士			8	15	7 (1)	4			34 (1)
	技能講習	玉掛け		1	8	16	16 (2)	12	2		55 (2)
		小型移動クレーン		1	7	15	14	12	2		51
		酸素欠乏危険作業主任		3	14	27	21 (4)	4			69 (4)
	特別教育 入校	高所作業車				3	11	10	2		26
		チェーンソー		1	5	13	2 (2)				21 (2)
		巻き上げ		2	10	24	26 (2)	28			90 (2)
		救助科		2	10	15	8 (2)	3			38 (2)
専門員	梯子科			2	8	11	1 (2)	2		24 (2)	
	消防用設備等専門員				2	6	5 (1)			13 (1)	
	防火査察専門員				2	10	15 (1)	5		32 (1)	
危険物専門員				2	5	4				11	

\* ( ) 内の数字は再任用職員を表示

# 庁舎の現況

(令和6年4月1日現在)



消防本部・消防署	
構 造	鉄筋コンクリート造2階建て
敷地面積	7,358.73㎡
床面積	1,978.15㎡
建築年月	昭和51年 7月
職員数	71名 (本部付職員を含む)
車両台数	17台



耶馬溪分署	
構 造	鉄筋コンクリート造平屋建て
敷地面積	3,171.75㎡
床面積	567.12㎡
建築年月	昭和50年 3月
職員数	25名
車両台数	5台



東部出張所	
構 造	鉄筋コンクリート造2階建て
敷地面積	4,686.00㎡
床面積	988.93㎡
建築年月	平成27年 2月
職員数	25名
車両台数	5台

## 相互応援協定締結状況

(令和6年4月1日現在)

協定名称	締結市町村名等	締結の内容	締結年月日
大分県常備消防相互応援協定	大分県下14消防本部	火災・救急・救助・ その他災害について	平成24年 3月 30日
大分県防災ヘリコプター応援協定	大分県・大分県下14消防本 部	火災・救急・救助・ その他災害について	平成 9年 6月 1日
大分海上保安部と中津市消防本部 との船舶火災に関する業務協定	大分海上保安部	船舶火災について	平成17年 3月 1日
大分県内におけるドクターヘリの 運航に係る協定	大分県、福岡県	救急について	平成18年 7月 6日
福岡県田川地区消防組合、中津市 消防相互応援協定	福岡県田川地区消防組合	火災・救急・救助・ その他災害について	平成19年12月 1日
中津市、上毛町消防相互応援協定	上毛町 (福岡県)	火災・救急・救助・ その他災害について	平成20年 6月10日
中津市、吉富町消防相互応援協定	吉富町 (福岡県)	火災・救急・救助・ その他災害について	平成20年 7月 1日
京築広域市町村圏事務組合、中津 市消防相互応援協定	京築広域市町村圏事務組合 (福岡県)	火災・救急・救助・ その他災害について	平成20年 7月 1日
高速自動車道等における消防相互 応援協定	大分県下10消防本部	高速道路上での 火災・救急・救助・ その他災害について	平成27年 3月 1日
京築広域市町村圏事務組合、中津 市消防相互応援協定に基づく東九 州自動車道に関する覚書	京築広域市町村圏事務組合 (福岡県)	高速道路上での 火災・救急・救助・ その他災害について	令和 3年 8月 1日

---

---

## IV 予防・危険物

---

---



## 予防概要

防火対象物とは、火災予防の目的を達成するために法規制を加える必要のあるものについて、下表（消防法施行令別表第1）のとおり種類、又は用途により1項から20項までに分類される。

管内の防火対象物の総数（令和6年3月31日現在）は、3,596棟で前年の3,592棟に対して4棟の増となっている。建築同意の件数は、前年度75件に対して今年度は78件で3件の増となっている。

管内の危険物施設の総数（令和6年3月31日現在）は、243施設で、そのうち製造所1施設、貯蔵所139施設、取扱所103施設を有している。

## 防火対象物の推移

対象物の種類		令和3年3月31日	令和4年3月31日	令和5年3月31日	令和6年3月31日
1	イ 劇場・映画館等	9	9	9	9
	ロ 公会堂・集会場	88	88	86	84
2	イ キャバレー・ナイトクラブ等				
	ロ 遊技場・ダンスホール	15	13	12	11
	ハ 性風俗関連特殊営業を含む店舗等				
	ニ カラオケボックス等	4	4	4	4
3	イ 待合・料理店	5	5	5	5
	ロ 飲食店	123	121	121	118
4	百貨店・マーケット	164	164	160	157
5	イ 旅館・ホテル等	91	93	89	96
	ロ 寄宿舎・共同住宅	920	935	946	948
6	イ 病院・診療所	73	73	71	68
	ロ 老人短期入所施設等	53	55	56	55
	ハ 老人デイサービスセンター等	114	115	122	125
	ニ 幼稚園・特別支援学校	17	17	17	17
7	小中学校等各種学校	129	129	130	131
8	図書館・博物館・美術館	12	12	12	12
9	イ 蒸気浴場・熱気浴場				
	ロ 公衆浴場	8	8	8	8
10	車両の停車場等			1	1
11	神社・寺院・教会	56	56	59	60
12	イ 工場・作業場	467	475	472	471
	ロ 映画スタジオ・テレビスタジオ				
13	イ 自動車車庫・駐車場	40	39	39	39
	ロ 飛行機等の格納庫				
14	倉庫	431	437	442	443
15	前各項に該当しない事業場	436	442	447	450
16	イ 特定複合用途防火対象物	170	167	171	168
	ロ イ以外の複合用途防火対象物	99	105	107	109
16の2	地下街				
16の3	準地下街				
17	重要文化財	4	4	4	4
18	アーケード（50m以上）	2	2	2	3
19	市町村長の指定する山林				
20	自治省令で定める舟車				
合 計		3,530	3,568	3,592	3,596

## 管内地域別防火対象物の現況

(令和6年3月31日現在)

対象物の種類		中津地域	三光地域	本耶馬溪地域	耶馬溪地域	山国地域	合計
1	イ 劇場・映画館等	7	2				9
	ロ 公会堂・集会場	54	7	6	12	5	84
2	イ キャバレー・ナイトクラブ等						
	ロ 遊技場・ダンスホール	10	1				11
	ハ 性風俗関連特殊営業を含む店舗等						
	ニ カラオケボックス等個室において業務を営む店舗等	4					4
3	イ 待合・料理店	5					5
	ロ 飲食店	99	5	5	7	2	118
4	百貨店・マーケット	150	2	3	1	1	157
5	イ 旅館・ホテル、その他これに属するもの	29	18	19	20	10	96
	ロ 寄宿舎・共同住宅	938	6	3	1		948
6	イ 病院・診療所	58	3	1	4	2	68
	ロ 老人短期入所施設等	39	10	3	1	2	55
	ハ 老人デイサービスセンター等	105	6	2	8	4	125
	ニ 幼稚園・特別支援学校	16	1				17
7	小中学校等各種学校	91	13	6	17	4	131
8	図書館・博物館・美術館	8		1	3		12
9	イ 蒸気浴場・熱気浴場						
	ロ 公衆浴場	5	1		1	1	8
10	車両の停車場等	1					1
11	神社・寺院・教会	49	1	7	2	1	60
12	イ 工場・作業場	357	56	9	35	14	471
	ロ 映画スタジオ・テレビスタジオ						
13	イ 自動車車庫・駐車場	33	3	1	1	1	39
	ロ 飛行機等の格納庫						
14	倉庫	382	30	9	16	6	443
15	前各号に該当しない事業場	350	19	15	57	9	450
16	イ 1項～4項、5項イ、6項、9項イを含む複合用途防火対象物	154	2	3	6	3	168
	ロ 上記以外の複合用途防火対象物	105	1	2		1	109
16の2	地下街						
16の3	準地下街						
17	重要文化財	3				1	4
18	アーケード（50m以上）	3					3
19	市町村長の指定する山林						
20	自治省令で定める舟車						
合計		3,055	187	95	192	67	3,596



消防用設備等点検結果報告書の届出が必要な対象物

(令和6年3月31日現在)

対象物の種類		対象物数			
		1,000㎡未満	1,000㎡以上	総数	
1	イ	劇場・映画館等	6	3	9
	ロ	公会堂・集会場	75	8	83
2	イ	キャバレー・ナイトクラブ等			
	ロ	遊技場・ダンスホール		11	11
	ハ	性風俗関連特殊営業を含む店舗等			
	ニ	カラオケボックス等個室において業務を営む店舗等	3	1	4
3	イ	待合・料理店	3	2	5
	ロ	飲食店	116		116
4		百貨店・マーケット	108	45	153
5	イ	旅館・ホテル、その他これに属するもの	86	10	96
	ロ	寄宿舍・共同住宅	836	94	930
6	イ	病院・診療所	51	16	67
	ロ	老人短期入所施設等	20	35	55
	ハ	老人デイサービスセンター等	118	4	122
	ニ	幼稚園・特別支援学校	12	5	17
7		小中学校等各種学校	57	70	127
8		図書館・博物館・美術館	9	2	11
9	イ	蒸気浴場・熱気浴場			
	ロ	公衆浴場	7	1	8
10		車両の停車場等	1		1
11		神社・寺院・教会	43	5	48
12	イ	工場・作業場	343	121	464
	ロ	映画スタジオ・テレビスタジオ			
13	イ	自動車車庫・駐車場	35	4	39
	ロ	飛行機等の格納庫			
14		倉庫	366	63	429
15		前各号に該当しない事業場	219	74	293
16	イ	1項～4項、5項イ、6項、9項イを含む 複合用途防火対象物	109	30	139
	ロ	上記以外の複合用途防火対象物	45	10	55
16の2		地下街			
16の3		準地下街			
17		重要文化財	4		4
18		アーケード（50m以上）	1	1	2
19		市町村長の指定する山林			
		合計	2,673	615	3,288

消防同意件数（計画変更を含む）

（令和5年度中）

対象物の種類		新築	増築	改築	移転	用途変更	修繕	模様替	合計
1	イ 劇場・映画館等								
	ロ 公会堂・集会場								
2	イ キャバレー・ナイトクラブ等								
	ロ 遊技場・ダンスホール								
	ハ 性風俗関連特殊営業を含む店舗等								
	ニ カラオケボックス等個室において業務を営む店舗等								
3	イ 待合・料理店								
	ロ 飲食店	4							4
4	百貨店・マーケット	6							6
5	イ 旅館・ホテル、その他これに属するもの	1							1
	ロ 寄宿舎・共同住宅	14							14
6	イ 病院・診療所								
	ロ 老人短期入所施設等	3	2						5
	ハ 老人デイサービスセンター等		1						1
	ニ 幼稚園・特別支援学校								
7	小中学校等各種学校		1						1
8	図書館・博物館・美術館								
9	イ 蒸気浴場・熱気浴場								
	ロ 公衆浴場								
10	車両の停車場等		1						1
11	神社・寺院・教会								
12	イ 工場・作業場	1	12						13
	ロ 映画スタジオ・テレビスタジオ								
13	イ 自動車車庫・駐車場								
	ロ 飛行機等の格納庫								
14	倉庫	7	1						8
15	前各号に該当しない事業場	19	3						22
16	イ 1項～4項、5項イ、6項、9項イを含む複合用途防火対象物								
	ロ 上記以外の複合用途防火対象物	2							2
16の2	地下街								
16の3	準地下街								
17	重要文化財								
18	アーケード（50m以上）								
19	市町村長の指定する山林								
合 計		57	21						78

# 中高層建築物

(令和6年3月31日現在)

対象物の種類		4階	5階	6階	7階	8階	9階	10階以上	計
1	イ 劇場・映画館等								
	ロ 公会堂・集会場		1						1
2	イ キャバレー・ナイトクラブ等								
	ロ 遊技場・ダンスホール								
	ハ 性風俗関連特殊営業を含む店舗等								
	ニ カラオケボックス等個室において業務を営む店舗等			1					1
3	イ 待合・料理店								
	ロ 飲食店	2							2
4	百貨店・マーケット	2							2
5	イ 旅館・ホテル、その他これに属するもの		1					5	6
	ロ 寄宿舎・共同住宅	41	11	9	10	5	2	18	96
6	イ 病院・診療所	2	6						8
	ロ 老人短期入所施設等	3	3						6
	ハ 老人デイサービスセンター等	1							1
	ニ 幼稚園・特別支援学校								
7	小中学校等各種学校	7							7
8	図書館・博物館・美術館		1						1
9	イ 蒸気浴場・熱気浴場								
	ロ 公衆浴場								
10	車両の停車場等								
11	神社・寺院・教会								
12	イ 工場・作業場	1							1
	ロ 映画スタジオ・テレビスタジオ								
13	イ 自動車車庫・駐車場	1							1
	ロ 飛行機等の格納庫								
14	倉庫	1							1
15	前各号に該当しない事業場	14	2	4					20
16	イ 1項～4項、5項イ、6項、9項イを含む複合用途防火対象物	8	7	4	5			2	26
	ロ 上記以外の複合用途防火対象物	3			2	3		2	10
合 計		86	32	18	17	8	2	27	190

# 防火管理者選任を要する対象物

(令和6年3月31日現在)

対象物の種類		甲種防火管理者を選任しなければならない対象物	乙種防火管理者を選任しなければならない対象物	計	
1	イ	劇場・映画館等	5	2	7
	ロ	公会堂・集会場	44	27	71
2	イ	キャバレー・ナイトクラブ等			
	ロ	遊技場・ダンスホール	11		11
	ハ	性風俗関連特殊営業を含む店舗等			
	ニ	カラオケボックス等個室において業務を営む店舗等	4		4
3	イ	待合・料理店	4		4
	ロ	飲食店	30	48	78
4		百貨店・マーケット	82	41	123
5	イ	旅館・ホテル、その他これに属するもの	17	3	20
	ロ	寄宿舎・共同住宅	65	1	66
6	イ	病院・診療所	27	4	31
	ロ	老人短期入所施設等	41	1	42
	ハ	老人デイサービスセンター等	43	9	52
	ニ	幼稚園・特別支援学校	10	2	12
7		小中学校等各種学校	36		36
8		図書館・博物館・美術館	4	2	6
9	イ	蒸気浴場・熱気浴場			
	ロ	公衆浴場	4		4
10		車両の停車場等			
11		神社・寺院・教会	11	8	19
12	イ	工場・作業場	46	1	47
	ロ	映画スタジオ・テレビスタジオ			
13	イ	自動車車庫・駐車場		1	1
	ロ	飛行機等の格納庫			
14		倉庫	3	1	4
15		前各号に該当しない事業場	38	15	53
16	イ	1項～4項、5項イ、6項、9項イを含む複合用途防火対象物	51	11	62
	ロ	上記以外の複合用途防火対象物	15	2	17
16の2		地下街			
16の3		準地下街			
17		重要文化財		1	1
18		アーケード（50m以上）			
19		市町村長の指定する山林			
合 計			591	180	771

各種届出事務処理状況

(令和5年度中)

	種 別	届 出 数
火を使用する設備等の設置の届出	ボイラー等設置届出	10
	変電設備設置届出	11
	発電設備設置届出	7
	蓄電池設備設置届出	7
	ネオン管灯設備設置届出	
火災とまぎらわしい行為等の届出	火災とまぎらわしい煙の届出	134
	煙火打上届出	28
	催物開催届出	79
指定数量未満の危険物等の貯蔵取扱の届出	少量危険物貯蔵取扱の届出	8
	指定可燃物貯蔵取扱の届出	9
圧縮アセチレンガス等の貯蔵又は取扱の届出	液化石油ガス	32
	毒物・劇物の届出	

消 防 用 設 備 等 届 出 状 況	消 防 用 設 備 等 の 種 類	着工届	設置届	消防検査
	警報設備	非常警報設備		10
自動火災報知設備		79	119	66
ガス漏れ警報設備				
消防機関へ通報する火災報知設備		4	4	4
漏電火災警報器				
消火設備	屋内消火栓設備	3	4	4
	スプリンクラー設備	4	3	3
	水噴霧消火設備			
	泡消火設備			
	二酸化炭素消火設備	1	1	2
	ハロゲン化物消火設備			
	粉末消火設備			
	屋外消火栓設備	1	1	1
	パッケージ型消火設備	2	1	
	パッケージ型自動消火設備			
動力消防ポンプ設備				
避難設備	誘導灯		31	29
	避難器具		3	3
消火活動上必要な施設等	消防用水			
	排煙設備			
	連結散水設備			
	連結送水管			
	非常コンセント設備			
計		94	177	120

# 危険物製造所等の施設数

(令和6年3月31日現在)

区 分		地 域					計
		中津地域	三光地域	本耶馬溪 地 域	耶馬溪 地 域	山国地域	
製 造 所	製造所	1					1
	製造所 小計	1					1
貯 蔵 所	屋内貯蔵所	35	4		1		40
	屋外タンク貯蔵所	36	2		1	1	40
	屋内タンク貯蔵所	2					2
	地下タンク貯蔵所	20	5		3	2	30
	簡易タンク貯蔵所						
	移動タンク貯蔵所	8	4	5	1	1	19
	屋外貯蔵所	8					8
	貯蔵所 小計	109	15	5	6	4	139
取 扱 所	給油取扱所	38	5	5	3	3	54
	一般取扱所	44	2	1	1	1	49
	取扱所 小計	82	7	6	4	4	103
合 計		192	22	11	10	8	243

## 危険物事務処理状況（許可又は検査の申請件数）

（令和5年度中）

製造所等の別 区分		製造所		貯蔵所						取扱所			合計			
		製造所	小計	屋内貯蔵所	屋外タンク貯蔵所	屋内タンク貯蔵所	地下タンク貯蔵所	簡易タンク貯蔵所	移動タンク貯蔵所	屋外貯蔵所	小計	給油取扱所		一般取扱所	小計	
許可	設置許可								1		1	2		2	3	
	変更許可	1	1				1				1	6	21	27	29	
	移動タンク	転出														
		転入														
完成	設置完成			1					1		2	2		2	4	
	変更完成	1	1				1				1	6	21	27	29	
	移動タンク															
廃止届							1		1		2				2	
仮使用		1	1				1				1	5	19	24	26	
保安監督者		選任届			9	4					13	6	2	8	21	
		解任届			8	4						12	6	2	8	20

タンク検査							仮貯蔵・仮取扱
合計	水圧検査	小計	600ℓ以下	600ℓ～10kℓ	10kℓ～20kℓ	20kℓを超える	仮貯蔵
99	件数	89	39	44	4	2	
	水張検査	小計	10kℓ以下	10kℓ～1000kℓ	1000kℓ～2000kℓ	2000kℓを超える	仮取扱
	件数	10	9	1			

## 火薬類消費許可申請事務処理状況

火薬類消費許可申請

（令和5年度中）

申請件数	総件数	譲受25kg超	譲受25kg以下	譲受火工品	煙火消費	譲渡	廃棄
	14	2	3	2	7		
火薬類届出	届出件数	保安責任者選	保安責任者解任	保安責任者選解任	消費年報		
	8	2	1		5		





---

---

# V 通信指令

---

---



## 通信指令室の概要

通信指令室は、最新のコンピュータや通信技術等を活用し、火災や救急などの119番の受付から消防隊・救急隊への出動指令のほか、災害時の情報収集、現場支援、関係者への連絡や市民への情報提供などの業務を行っています。



### 119番受付から災害活動終了までの流れ

- 通報の受付（119番を受付けると統合型位置情報システムにより指令台のディスプレイに  
↓ 通報者の住所付近の地図が表示され、災害現場を特定する。）
- 災害の決定（通報内容を確認し、火災や救急などの災害種別を決定し、119番受信中に  
↓ 関連の消防署所に予告指令を流す。）
- 出動隊編成（災害の状況を元に、自動出動指定装置や出動車両運用管理装置により、災害に  
↓ 対応できる最適な部隊を自動で編成する。）
- 出動指令（消防署所や車両に対して出動指令を発令し、災害地点の地図、指令内容など支  
↓ 援情報を指令書として出力するとともに各車両の車両運用端末装置に送信する。）
- 部隊管理（車両に搭載されたGPSにより各車両の位置情報や車載カメラによる災害活動  
↓ 状況が指令室の大型マルチモニタに表示され、出動車両の配置を確認するなど  
効率的な部隊運用を行う。）
- 支援情報（防火対象物、危険物施設や災害に応じた情報を指揮隊や活動隊へ情報発信し、  
↓ 災害活動の支援を行う。）
- 事案終了（活動終了後、サーバーに災害事案情報が保存され、保存されたデータは報告書  
の作成、統計の作成等に活用する。）

# 《令和5年119番件数》

種別 月	119番受信件数										119番以外出動件数								
	通報種別								合計	左記の119番内訳				一般	警察直通	駆け込み	自己覚知	緊急通報システム	合計
	火災	救急	救助	警戒	問合せ	試験	無応答	その他		携帯電話	IP電話	専用電話	固定電話						
1月	4	334		3	193	38	50	10	291	82	143	116	75	16	1	4	3	99	
2月	4	261	2	4	188	46	55	10	253	72	144	101	67	16	2	3	3	91	
3月	10	267	1	3	177	151	58	11	276	101	113	188	52	14	3	9		78	
4月	10	301		3	146	53	65	13	300	85	108	98	79	12		6	3	100	
5月	2	303	1	5	180	50	57	6	280	84	133	107	69	11	4	4	3	91	
6月		269		8	137	61	72	10	286	66	85	120	63	10	2	2	5	82	
7月	2	395	3	10	231	49	91	11	407	94	161	130	58	17	2	9	4	90	
8月	7	401	5	7	239	25	60	17	377	88	193	103	74	17	2	5	6	104	
9月	4	308	2	8	203	54	36	13	293	79	149	107	73	13		9	1	96	
10月	3	330		5	214	109	48	9	300	94	169	155	68	13	4	4	2	91	
11月	2	315	1	6	137	92	49	13	293	96	92	134	73	9		2		84	
12月	17	351	2	6	282	83	36	9	348	107	200	131	100	15	1	7	2	125	
合計	65	3,835	17	68	2,327	811	677	132	3,704	1,048	1,690	1,490	851	163	21	64	32	1,131	

# 指令システム主要設備

区分	署所別			備考		
	本 本	部 署	耶馬溪 分 署		東 部 出張所	
指 令 シ ス テ ム 設 備	指令装置				119番からの災害通報を受け、発信地表示システムとの連携により災害地点付近地図を瞬時に表示し、出向中の車両を含め、災害種別・規模に応じた出動部隊を自動編成し、迅速な出動指令を行う。	
	(1) 指令台	3				
	(2) 自動出動指定装置	3				
	(3) 地図等検索装置	3				
	(4) 長時間録音装置	1				録音時間 約30,000時間
	(5) 指令制御装置	1				全ての通信回線を収容・制御し、指令機能を実現する装置
	(6) 非常用指令設備	1				システム障害時のバックアップ設備
	(7) 署所端末装置	1	1	1	各署所にて出動指令を受信し、署所内に連絡する端末装置	
	表示盤					
	(1) 車両運用表示盤	1			指令台と連動し、各出動車両の運用状況を一覧表示	
	(2) 支援情報表示盤	1			気象・警報の発令等情報を表示(70型液晶自立型)	
	(3) 多目的表示盤	1			各種情報を切替えて表示(46インチ×4面マルチ)	
	無線統制台	1			消防・救急無線交信を集中制御する操作台	
	指令伝送装置					
	(1) 指令情報発信装置	1			119番受付時、指令台から送られてきた情報を、各署所に設置している指令情報出力装置に送信し、災害地点地図などが記載された出動指令書を出力する。	
	(2) 指令情報出力装置	1	1	1		
	(3) 液晶ディスプレイ	1	1	1		
	(4) 液晶モニタ	1	1	1	指令情報を表示(40型液晶)	
	気象情報装置	1	1		気象データの収集・管理	
	災害情報等自動案内装置	1			災害状況案内メッセージを自動録音し、市民へ情報提供を行う	
	順次指令装置	1			指令に連動して、予め登録した関係先へメッセージを通知	
	音声合成装置	1			音声を自動合成し、指令放送、順次指令、災害案内等で活用	
	出動車両運用管理装置					
	(1) 管理装置	2			GPSにより、リアルタイムで車両の位置・活動状況の把握	
	(2) 車両運用端末装置	10	5	4	災害地点地図や指令内容の表示、水利等の支援情報も表示	
	システム監視装置	1			システムの稼働状況や障害等の管理	
	電源装置					
	(1) 無停電電源装置	1	1	1	本部(15KVA)、署所(2KVA)	
	(2) 直流電源装置	1			(48V系)100A 300AH	
	(3) 非常用発動発電機	1	1	1	本部(60KVA)、署所(10KVA)	
	統合型位置情報システム	1			119通報の発信地情報を照会し、住所・氏名等を特定	
	支援情報システム					
	(1) 情報管理装置	1			防火対象物・危険物施設の台帳管理、各種統計処理や消防・救急等の活動報告書の作成などを総合的にサポートするシステム	
(2) 支援情報端末装置	19	3	3			
庁舎監視カメラ	3	2	2	各署所の庁舎状況を指令室にて24時間監視		
望楼カメラ	1			30倍光学ズームと12倍デジタルズーム 計360倍ズーム		
現場映像伝送装置						
(1) 映像配信サーバ	1			車両に搭載されたカメラやタブレットカメラで撮影された映像を、携帯電話網を利用したシステムにより指令室に伝送して、指令室の表示盤で災害現場の状況を把握し、活動の指揮支援などに活用		
(2) 映像受信装置・分配器	1					
(3) 車上カメラ	1	1	2			
(4) タブレットカメラ	1					
駆込み通報装置	1	1	1	各署所の玄関に設置し、直接市民が指令室と通話する装置		
液晶モニタ	1			災害情報収集用(55型液晶)		
災害情報メール配信システム	1			関係者へメールによる災害情報の配信、非番招集などを行う。		
サイレン吹鳴接続装置	1			火災時などに、市民や消防団に対して災害発生を伝達		



---

---

# VI 火 災

---

---





## 火災概要

令和5年中の管内の火災件数は、63件で前年の57件に比べ、6件増加しています。

「建物火災」が28件で、前年に比べ3件の増加。「林野火災」が2件で、前年に比べ3件の減少。「車両火災」が2件で、前年と比べ1件の増加。ごみなどが焼損した「その他の火災」が31件で、前年に比べ5件の増加。

「船舶火災」は発生していません。

## 火災損害状況

令和5年中の火災による総損害額は、34,779千円で昨年より330,505千円減少となっています。また、建物火災が損害額の約80%を占めています。

### 【 前年との比較 】

区分	出火件数						建物焼損面積		林野焼損面積（a）	損害額（千円）
	計	建物	林野	車両	船舶	その他	焼損床面積（㎡）	焼損表面積（㎡）		
令和5年	63	28	2	2		31	589	98	6	34,779
令和4年	57	25	5	1		26	3,370	64	44	365,284
増減	6	3	-3	1		5	-2,781	34	-38	-330,505

## 焼損面積

建物焼損床面積は、589㎡で前年の3,370㎡と比較して、2,781㎡（17%）減少しています。建物焼損表面積は、98㎡で前年の64㎡と比較して、34㎡（154%）増加しています。また、林野焼損面積は、6aで前年の44aと比較して、38a（14%）減少しています。

## 出火原因状況

出火に至った主な原因は、「火入れ」が15件で1位、「放火」が7件で2位、「放火の疑い」及び「配線器具」が3件で3位となっています。

# 年次別火災統計

(過去10年)

区分 年	火災件数					焼損棟数				建物				林野		車両		爆発	その他	損害額			
	建物	林野	車両	船舶	その他	全焼	半焼	部分焼	ぼや	合計	焼損床面積 (㎡)	焼損表面積 (㎡)	建物 (千円)	収容物 (千円)	計 (千円)	面積 (a)	損害額 (千円)	台数 (台)	損害額 (千円)	損害額 (千円)	合計 (千円)	死者 (人)	
平成26年	14		5		18	6	1	10	9	26	842	28	38,142	6,161	44,303			5	1,473		2	45,778	3
平成27年	12		3		9	4	1	3	9	17	391	20	6,127	2,383	8,510			3	142		3	8,655	3
平成28年	15	1	2		10	6	1	5	8	20	653	9	13,697	7,849	21,546	0.1		4	776		48	22,370	
平成29年	18	1	1		18	7	5	12	24	24	718	718	14,799	6,337	21,136	110.0	578	1	100		153	21,967	
平成30年	16	3			18	13	3	7	6	29	1,401	285	64,712	7,622	72,334	16.0		2	734		1,975	75,043	
令和元年	22	7	5		12	6	1	9	11	27	1,441	62	62,665	450,261	512,926	38.0		10	8,435	1,348	1,557	524,266	1
令和2年	26	5	2		19	4	2	11	17	34	744	80	19,942	14,472	34,414	106.0	513	2	200	15,505		50,743	
令和3年	22	4	1		16	9	4	16	10	39	1,034	603	28,518	26,006	54,524	6.0		14	1,006		611	56,141	3
令和4年	25	5	1		26	3	3	6	16	28	3,370	64	144,313	219,339	363,652	44.0		4	752		880	365,284	
令和5年	28	2	2		31	7	9	20	36	36	589	98	19,525	8,364	27,889	6.0		2	4,398		2,492	34,779	2

## 出火原因

順位	令和5年		順位	令和4年	
	原因	件数		原因	件数
1	火入れ	15	1	火入れ	11
2	放火	7	2	放火の疑い	3
3	配線器具	3		こんろ	3
	放火の疑い	3	3	溶接機・切断機	2
4	タバコ	2		放火	2
	電気装置	2	4	風呂かまど	1
	電灯・電話等の配線	2		配線器具	1
	マッチ・ライター	2		マッチ・ライター	1
こんろ	1	焚き火		1	
5	焼却炉	1	4	電気機器	1
	ストーブ	1		電気装置	1
	電気機器	1			
	灯火	1			
-	その他	9	-	その他	15
-	不明・調査中	13	-	不明・調査中	15
合計		63	合計		57

## 月別火災発生件数・焼損状況

(令和5年中)

月	地域					件数	焼損面積			車両(台)	損害額(千円)
	中津地域	三光地域	本耶馬溪地域	耶馬溪地域	山国地域		建物(m <sup>2</sup> )		林野(a)		
							床面積	表面積			
1月	6				1	7	17	5	2		957
2月	5			1		6		5	4	1	41
3月	5	2		2	1	10					4,572
4月	4					4	73	25			2,218
5月	4			1		5		1			7
6月	1	1				2					
7月	1	2				3				1	6,808
8月	5					5		1			3
9月	2					2					20
10月	5					5	12	1			97
11月	1					1					
12月	8	1		2	2	13	487	60			20,056
計	47	6		6	4	63	589	98	6	2	34,779

※出火日時と覚知日時が異なる事案が存在するため、時間別・曜日別出火件数と差異が生じています。

# 地域別の火災発生状況及び被災状況

(令和5年中)

区分 地域	火災種別						焼損棟数						焼損程度				罹災人員		死傷者	
	建物	林野	車両	船舶	その他	計	全焼	半焼	焼部分	ぼや	計	全損	半損	小損	計	死 者	負傷者			
中津地域	23	2			22	47	3		6	18	27	1		9	10	2		3		
三光地域	3		1		2	6	3		2	2	7	2	1	1	4			1		
本耶馬溪地域																				
耶馬溪地域	1		1		4	6	1				1	1			1			3		
山国地域	1				3	4			1		1			1	1			1		
計	28	2	2		31	63	7		9	20	36	4	1	11	16	33	2	8		

(令和5年中)

区分 地域	建 物				計 (千円)	林 野		車 両		爆 発		その他		合計損害額 (千円)
	面積 (㎡)	損害額(千円)		面積 (a)		損害額 (千円)	台数 (台)	損害額 (千円)	件数	損害額 (千円)	損害額 (千円)			
	床面積	表面積	建 物	収容物										
中津地域	86	40	2,227	5,366	7,593	5					30			7,623
三光地域	356	57	8,940	2,611	11,551			1	4,364			2,462		18,377
本耶馬溪地域														
耶馬溪地域	130		7,495	372	7,867	1		1	34					7,901
山国地域	17		863	15	878									878
計	589	97	19,525	8,364	27,889	6		2	4,398			2,492		34,779

## 時間帯別出火件数

(令和5年中)

時間帯	件数	1月	2月	3月	4月	5月	6月	7月	8月	9月	10月	11月	12月
0-2	2									1			1
2-4	2					2							
4-6	1			1									
6-8													
8-10	6	1		1				1	2				1
10-12	5			3				1					1
12-14	7	1			1						1		4
14-16	7		2	1	1	2					1		
16-18	8	1	1	1	1		1		1				2
18-20	3	1		1					1				
20-22	2	1									1		
22-24	4			2		1		1					
不明	16	2	4		1		1			1	2	1	4
	63	7	7	10	4	5	2	3	4	2	5	1	13

※出火日時と覚知日時が異なる事案が存在するため、月別火災発生件数と差異が生じています。

## 曜日別出火件数

(令和5年中)

曜日	件数	1月	2月	3月	4月	5月	6月	7月	8月	9月	10月	11月	12月
日	10	1	1	2	1	1					1		3
月	8	1	1	1				2	1				2
火	8			2	1	2					1		2
水	12	1		1	2	2				1	3		2
木	7	1	1	2			1		2				
金	4			1				1				1	1
土	7	2	1	1			1		1				1
不明	7	1	3							1			2
	63	7	7	10	4	5	2	3	4	2	5	1	13

※出火日時と覚知日時が異なる事案が存在するため、月別火災発生件数と差異が生じています。



---

---

# VII 救 急

---

---





## 救急概要

令和5年中における救急出動件数は4,801件で、前年より174件増加しています。搬送人員は4,461人で前年より204人増加しており、約2時間に1人の割合で搬送しています。

事故種別で見ると、最も多いのが急病事故の2,911件で、全出動の約61%を占め、次に転院搬送の792件となり、急病と転院搬送を合わせると全体の約77%を占めています。また、救急搬送人員の年齢別では、65歳以上の高齢者が約65%と半数以上を占めています。

当消防本部では、医療機関との連携強化、並びに一般市民に対する応急手当の普及を図り、一層の救命率の向上に努めています。

## 事故種別出動件数

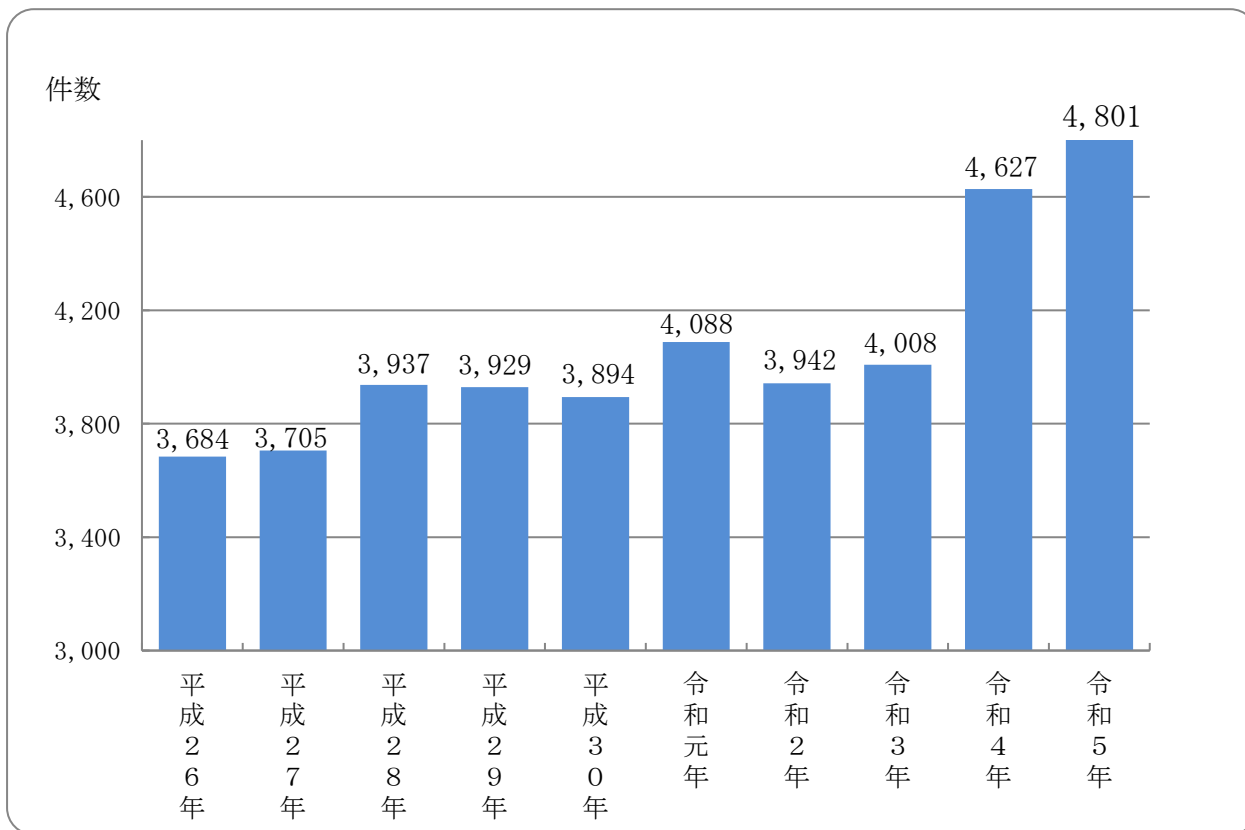
種別		年別	令和元年	令和2年	令和3年	令和4年	令和5年	
事故種別	火災		6	4	9	4	7	
	自然災害			2		1		
	水難		5	3	3	2	2	
	交通		263	248	244	248	267	
	労働災害		35	32	27	34	43	
	運動競技		18	14	23	35	29	
	一般負傷		547	559	544	623	686	
	加害		15	17	23	22	15	
	自損行為		17	41	26	34	29	
	急病		2,388	2,232	2,326	2,840	2,911	
	その他	転院搬送		763	765	768	761	792
		医師搬送				1		1
資器材搬送								
その他			31	25	14	23	19	
不搬送			321	296	297	395	368	
搬送人員			3,784	3,646	3,734	4,257	4,461	
出動件数			4,088	3,942	4,008	4,627	4,801	

## 各種救急講習会受講者数

(令和5年中)

種別	所属	本署	耶馬溪分署	東部出張所	合計
上級・普通救命講習		30回 (501人)	4回 (17人)	9回 (126人)	43回 (644人)
救急入門コース		5回 (639人)	0回 (0人)	3回 (97人)	8回 (736人)
一般救急講習		47回 (1,026人)	14回 (375人)	30回 (915人)	91回 (2,316人)

## 過去10ヶ年救急出動件数の推移状況



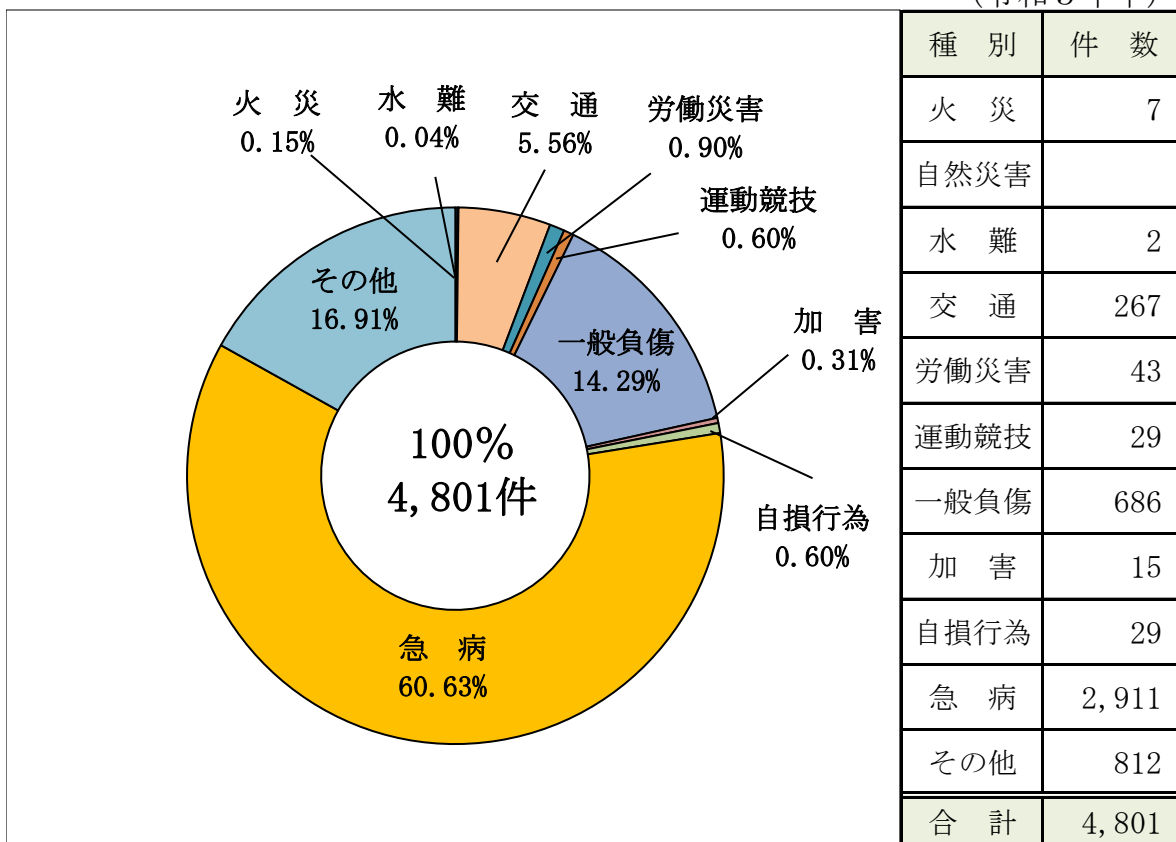
## 地域別救急出動件数

(令和5年中)

事故種別 地域	火災	自然災害	水難	交通	労働災害	運動競技	一般負傷	加害	自損行為	急病	その他	計
中津地域	3		1	214	30	23	542	14	24	2,379	762	3,992
三光地域	1			26	7	2	49		1	189	25	300
本耶馬溪地域				5		2	33		2	111	3	156
耶馬溪地域	2		1	12	2		31	1	1	141	11	202
山国地域	1			5	4	2	31		1	91	11	146
その他の地域				5								5
計	7	0	2	267	43	29	686	15	29	2,911	812	4,801

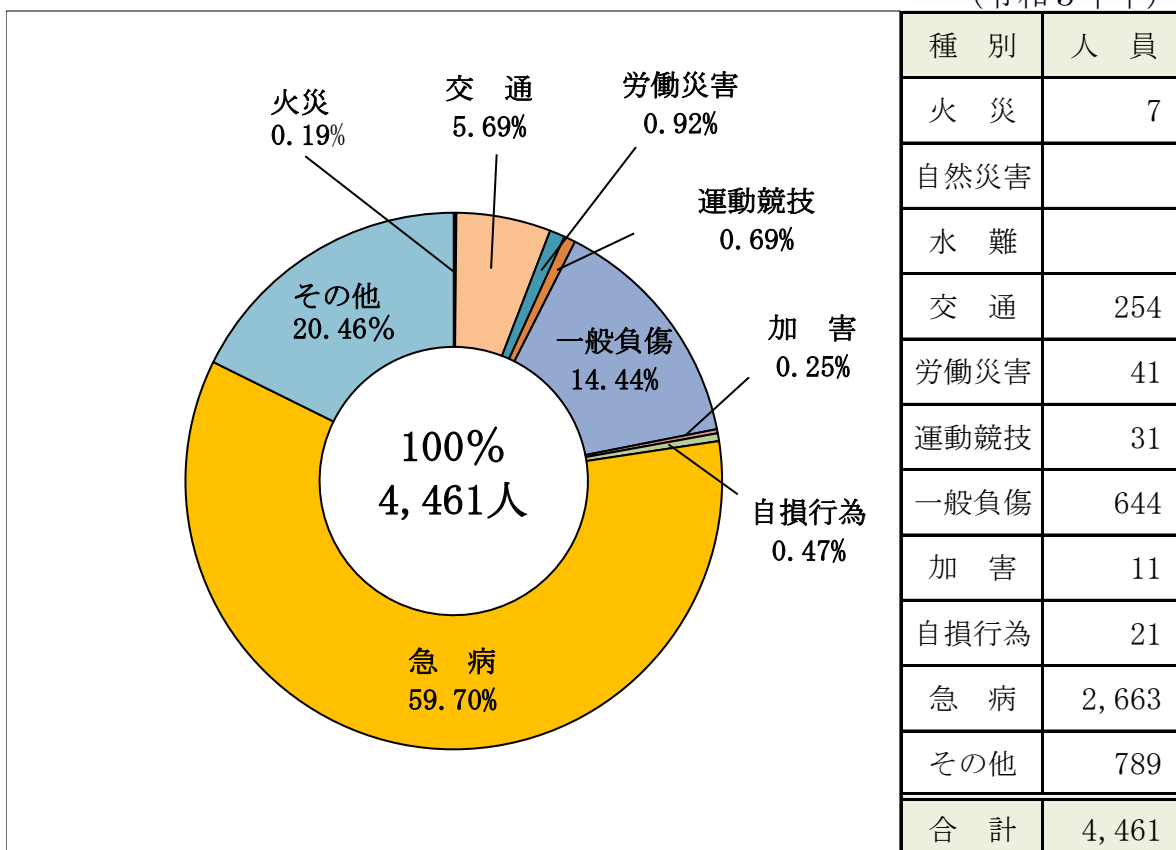
## 救急出動件数

(令和5年中)



## 救急搬送人員

(令和5年中)



## 月別出動件数

(令和5年中)

種別 月	火災	自然 災害	水難	交通	労働 災害	運動 競技	一般 負傷	加害	自損 行為	急病	その 他	計
1月				29	1	2	49	2	6	255	74	418
2月	1			18	3	1	44	3	3	196	76	345
3月				21	9	2	48	1	3	193	63	340
4月	2			20	1	1	54	1		226	80	385
5月				16	3	5	52	3	3	231	68	381
6月				15	1	5	51	3	2	208	56	341
7月			1	26	10	3	57		1	318	41	457
8月			1	27	4	3	71		2	315	68	491
9月				31	2	4	52		5	235	61	390
10月				24	5	1	81		2	229	68	410
11月				22	1	1	61	1		231	66	383
12月	4			18	3	1	66	1	2	274	91	460
計	7	0	2	267	43	29	686	15	29	2,911	812	4,801

## 時間帯別出動件数

(令和5年中)

種別 時間帯	火災	自然 災害	水難	交通	労働 災害	運動 競技	一般 負傷	加害	自損 行為	急病	その 他	計
0～2				10			23	2	3	149	13	200
2～4				4	1		23	2		124	9	163
4～6				4			23	1		141	3	172
6～8				15			53	2	3	204	12	289
8～10	1			33	10	4	104	1	2	345	80	580
10～12			1	30	10	8	91		4	308	181	633
12～14	1			30	6	7	83	1	4	310	172	614
14～16	2			40	8	5	65		1	264	136	521
16～18	2			44	6	2	61		2	261	95	473
18～20			1	34	2	1	64	2	4	314	49	471
20～22	1			15		2	49	1	2	293	39	402
22～24				8			47	3	4	198	23	283
計	7		2	267	43	29	686	15	29	2,911	812	4,801

## 曜日別出動件数

(令和5年中)

種別 \ 曜日	月	火	水	木	金	土	日	計
火災	1	2	1		1		2	7
自然災害								
水難	1					1		2
交通事故	26	41	27	45	50	43	35	267
労働災害	9	7	7	8	7	3	2	43
運動競技		1	4	1	3	12	8	29
一般負傷	94	96	94	97	90	99	116	686
加害	1	3	4	3	2		2	15
自損行為	7	5	3	3	6	2	3	29
急病	421	404	414	396	393	414	469	2,911
転院	126	144	124	115	131	82	70	792
その他	3	4	2	2	4	1	4	20
計	689	707	680	670	687	657	711	4,801
比率	14.4%	14.7%	14.2%	14.0%	14.3%	13.7%	14.8%	100%

## 覚知別出動件数

(令和5年中)

種別 \ 覚知	119	加入電話	警察電話	駆け込み	自己覚知	緊急通報	その他	計
火災	1		1		5			7
自然災害								
水難	1		1					2
交通事故	183	4	61		13		6	267
労働災害	39	1			2		1	43
運動競技	28	1						29
一般負傷	616	19	16	7	5	7	16	686
加害	7		8					15
自損行為	22	1	6					29
急病	2,681	79	45	12	2	24	68	2,911
その他	転院搬送	128	654		2		8	792
	医師搬送		1					1
	資器材搬送							
	その他	11	2	6				19
計	3,717	762	144	19	29	31	99	4,801

## 年齢別搬送人員

(令和5年中)

種別 年齢区分	火災	自然災害	水難	交通	労働災害	運動競技	一般負傷	加害	自損行為	急病	その他	計
新生児										1	29	30
乳幼児				5		1	32			118	17	173
少年				31		16	25	1	1	74	8	156
成人	1			137	31	10	124	9	16	720	154	1,202
高齢者	6			81	10	4	463	1	4	1,750	581	2,900
計	7			254	41	31	644	11	21	2,663	789	4,461

## 傷病程度別搬送人員

(令和5年中)

種別 傷病程度	火災	自然災害	水難	交通	労働災害	運動競技	一般負傷	加害	自損行為	急病	その他	計
死亡				2			7		5	56	1	71
重症	1			12	2	3	81		1	212	222	534
中等症	6			101	33	12	333	3	7	1,668	548	2,711
軽傷				139	6	16	221	8	8	727	18	1,143
その他							2					2
計	7			254	41	31	644	11	21	2,663	789	4,461

## 医療機関別搬送人員

(令和5年中)

機関別 区分		国立	公立	公的	私的病院	私的診療所	その他の場所 (ヘリポート等)	計(人)
救急告示	管内		1,855		1,964			3,819
	管外	74	25	80	263			442
その他	管内		1		52	76		129
	管外	1	6	14	46	2	2	71
計		75	1,887	94	2,325	78	2	4,461
	管内		1,856		2,016	76		3,948
	管外	75	31	94	309	2	2	513

## 現場到着までの所要時間

(覚知から現場到着まで)

(令和5年中)

種別 \ 時間	時間					計	現場到着 平均時間
	3分未満	3～5分	5～9分	10～19分	20分以上		
急病	30	215	1,849	766	51	2,911	8分54秒
交通事故	5	31	178	52	1	267	8分6秒
一般負傷	12	65	425	162	22	686	8分54秒
その他	33	183	599	109	13	937	7分30秒
計	80	494	3,051	1,089	87	4,801	8分36秒

## 医療機関収容までの所要時間

(令和5年中)

種別 \ 時間	時間							計	病院収容 平均時間
	10分未満	10分以上 20分未満	20分以上 30分未満	30分以上 60分未満	60分以上 120分未満	120分 以上			
	うち管外	うち管外	うち管外	うち管外	うち管外	うち管外	うち管外		
急病		61	800	1,618	183	1	2,663	36分42秒	
			5	97	54	1	157		
交通事故		7	75	155	17		254	36分48秒	
				7	5		12		
一般負傷		13	149	406	75	1	644	39分42秒	
			1	17	26	1	45		
その他		211	266	267	153	3	900	37分30秒	
			3	151	142	3	299		
計		292	1,290	2,446	428	5	4,461	37分38秒	
			9	272	227	5	513		

# 救急隊員が行った応急処置

(令和5年中)

種別	急病	交通事故	一般負傷	その他	計	割合	
区分							
搬送人員	2,663	254	644	900	4,461	—	
応急処置項目	止血	3	12	29	11	55	1.2%
	固定	28	79	119	31	257	5.8%
	心電図	1,554	67	182	365	2,168	48.6%
	心肺蘇生	84	3	5	6	98	2.2%
	酸素吸入	397	10	31	190	628	14.1%
	気道確保	105	6	9	8	128	2.9%
	保温	99	5	18	19	141	3.2%
	被覆	2	16	17	17	52	1.2%
	血圧測定	2,535	246	618	853	4,252	95.3%
	SPO2	2,562	248	628	878	4,316	96.7%
	人工呼吸	46		5	5	56	1.3%
	聴診器	262	17	34	19	332	7.4%
	その他	2,446	234	599	830	4,109	92.1%



令和5年12月実施：救急シミュレーション訓練



---

---

## VIII 救助・指導

---

---



## 救助概要

令和5年中の救助出動件数は64件で、令和4年中より26件増加しました。

内訳は、交通事故とその他の事故が21件と最も多い出動となっています。

救助活動に従事する隊員には強靱な体力、不屈の精神力と合わせて災害現場において救助資器材を有効に活用するための高度な技術や知識が要求されます。そのため救助隊員は、日夜たゆまぬ努力と厳しい訓練をくり返し、住民の生命身体の安全確保に努めています。

(令和5年中)

事故種別 区分	火災	交通事故	水難事故	風水害	機械による事故	建物による事故	ガス事故及び	爆発事故	その他の事故	合計	令和4年	増減
出動件数	1	21	2	1	1	17			21	64	38	26
活動件数	1	14	2	1	1	16			13	48	27	21
救助人員	1	14	2	1	1	18			13	50	33	17
出動人員	10	203	27	10	9	108			189	556	336	220

耶馬溪ダム 耶馬溪アクアパーク内での救助訓練



## 月別救助出動件数

(令和5年中)

種別 月別	火災	交通事故	水難事故	風水害	機械による 事故	建物による 事故	ガス及び 酸欠事故	爆発事故	その他の 事故	計
1月		2				1			3	6
2月		1				2			4	7
3月					1				1	2
4月	1	1								2
5月		2	1			1			2	6
6月		2							2	4
7月		2		1		2			1	6
8月		3				2				5
9月		1	1			3			3	8
10月						1			1	2
11月		4				1			3	8
12月		3				4			1	8
計	1	21	2	1	1	17			21	64

## 地域別救助出動件数

(令和5年中)

種別 地域	火災	交通事故	水難事故	風水害	機械による 事故	建物による 事故	ガス及び 酸欠事故	爆発事故	その他の 事故	計
中津地域	1	13	1		1	14			12	42
三光地域		4				1			3	8
本耶馬溪地域				1					2	3
耶馬溪地域		3	1			1			2	7
山国地域		1				1			2	4
その他地域										
計	1	21	2	1	1	17			21	64

## 発生場所別救助活動状況

(令和5年中)

場所 区分	屋 内		屋 外						地 下	そ の 他	合 計
	住 居	そ の 他 の 屋 内	道 路		水 面		山 岳	そ の 他 の 屋 外			
			高 速 道 路	道 路 の 他	内 水 面	外 水 面					
出動件数	17	4		20	2		4	14		3	64
活動件数	16	2		13	2		4	9		2	48
救助人員	18	3		13	2		4	8		2	50

## 訓練等指導状況

(令和5年度中)

所属 区分	本 署	耶馬溪 分 署	東 部 出張所	計
				(回) (人)
防 火 訓 練	96	27	33	156 (回)
	8,612	775	2,243	11,630 (人)
職 場 体 験	5		1	6 (回)
	26		5	31 (人)
見 学	33	2	1	36 (回)
	1,247	28	13	1,288 (人)
地 震 体 験	11			11 (回)
	536			536 (人)



中津市消防本部  
NAKATSU CITY Fire Department



守りたい  
未来があるから  
火の用心



2024 年度全国統一防火標語